



## บริษัท ทีพีไอ โพลีน จำกัด (มหาชน)

รายงานสำรวจทรัพยากรสัตว์ป่า  
โครงการเหมืองแร่อุตสาหกรรมชนิดหินปูนและหินดินดาน  
เพื่ออุตสาหกรรมปูนซีเมนต์คำขอประทานบัตรที่ 8/2555,  
1/2555, 4/2555, 2/2553, 3/2553, 2/2555, 3/2555,  
5/2555, 6/2555 และ 7/2555 (Site C1)



ปี พ.ศ. 2566

รายงานสำรวจทรัพยากรสัตว์ป่าโครงการเหมืองแร่อุตสาหกรรมชนิดหินปูนและหินดินดาน  
เพื่ออุตสาหกรรมปูนซีเมนต์คำขอประทานบัตรที่ 8/2555, 1/2555, 4/2555, 2/2553,  
3/2553, 2/2555, 3/2555, 5/2555, 6/2555 และ 7/2555 (Site C1)

ของบริษัท ทีพีโอ โพลีน จำกัด (มหาชน) จังหวัดสระบุรี

ปี พ.ศ. 2566

โดย

นายวิรัตน์ สงศรี

## สารบัญ

	หน้า
1. บทนำ	1
2. มาตรการป้องกันและแก้ไขผลกระทบสิ่งแวดล้อมมาตรการที่กำหนด	1
3. พื้นที่ศึกษา	1
4. ขอบเขตการศึกษา	1
5. วิธีการศึกษา	3
6. การจำแนกชนิดสัตว์ป่า	9
7. การวิเคราะห์ข้อมูล	10
8. ผลการศึกษาและสำรวจทรัพยากรสัตว์ป่า	11
8.1 ระดับความชุกชุม	11
8.1.1 บริเวณพื้นที่โครงการ	11
8.1.2 บริเวณพื้นที่เกษตรกรรม	15
8.1.3 บริเวณพื้นที่แหล่งชุมชน	16
8.1.4 บริเวณพื้นที่ป่าไม้	18
8.2 สถานภาพของสัตว์ป่า	19

## สารบัญรูป

	หน้า
รูปที่ 3-1 พื้นที่ศึกษารัศมี 3 กิโลเมตร	2
รูปที่ 5.2-2 เส้นทางสำรวจสัตว์ป่าด้วยการเดินสำรวจ เส้นทางสำรวจโดยใช้รถยนต์เป็นพาหนะ และตำแหน่งสำรวจสัตว์ป่าโดยการสอบถาม	7
รูปที่ 8-1 ที่ตั้งโครงการและพื้นที่เขตห้ามล่าสัตว์ป่าแก่งคอย	12
รูปที่ 8-2 พื้นที่เขตห้ามล่าสัตว์ป่าแก่งคอย	13

## สารบัญภาพ

	หน้า
ภาพที่ 5.2-1 สอบถามข้อมูลสัตว์ป่าในพื้นที่รัศมี 3 กิโลเมตร	6
ภาพที่ 5.3-1 การติดตั้งและผลจากกล้องดักถ่ายภาพอัตโนมัติ (Camera trap)	9
ภาพที่ 8.2-1 กิจกรรมการสำรวจทรัพยากรสัตว์ป่า	23
ภาพที่ 8.2-2 ตัวอย่างสัตว์ป่าที่พบจากการสำรวจ	24

## สารบัญตาราง

	หน้า
ตารางที่ 5-1 จำนวนชนิดสัตว์ป่าจากรายงานการวิเคราะห์ผลกระทบสิ่งแวดล้อมสำรวจพบในปี 2558	4
ตารางที่ 5-2 จำนวนชนิดสัตว์ป่าจากรายงานการสำรวจทรัพยากรสัตว์ป่าตามมาตรการ ติดตามตรวจสอบผลกระทบสิ่งแวดล้อม สำรวจพบในปี 2565	4
ตารางที่ 8.1-1 ความหลากหลายและระดับความชุกชุมของสัตว์ป่าที่พบบริเวณพื้นที่โครงการ	14
ตารางที่ 8.1-2 ความหลากหลายและระดับความชุกชุมของสัตว์ป่าที่พบบริเวณพื้นที่เกษตรกรรม	15
ตารางที่ 8.1-3 ความหลากหลายและระดับความชุกชุมของสัตว์ป่าที่พบบริเวณพื้นที่ชุมชน	17
ตารางที่ 8.1-4 ความหลากหลายและระดับความชุกชุมของสัตว์ป่าที่พบบริเวณพื้นที่ป่าไม้	18
ตารางที่ 8.2-1 สถานภาพตามกฎหมาย สถานภาพการอนุรักษ์ชนิดพันธุ์ที่ถูกคุกคามของประเทศไทย (สผ.) และสถานภาพการอนุรักษ์ชนิดพันธุ์ที่ถูกคุกคามในระดับนานาชาติ (IUCN)	20

## 1 บทนำ

การดำเนินการศึกษาและสำรวจทรัพยากรสัตว์ป่าโครงการเหมืองแร่หินอุตสาหกรรม ชนิดหินดินดาน เพื่ออุตสาหกรรมปูนซีเมนต์ คำขอประทานบัตรที่ 8/2555 ร่วมแผนผังโครงการทำเหมืองเดียวกันกับหิน อุตสาหกรรมชนิดหินปูนและหินดินดาน เพื่ออุตสาหกรรมปูนซีเมนต์คำขอประทานบัตรที่ 1/2555, 4/2555 และหินอุตสาหกรรมชนิดหินปูน เพื่ออุตสาหกรรมปูนซีเมนต์คำขอประทานบัตรที่ 2/2553, 3/2553, 2/2555, 3/2555, 5/2555, 6/2555, 7/2555 (Site C1) ซึ่งโครงการตั้งอยู่ในหมู่ที่ 7 ตำบลมิตรภาพ อำเภอมวกเหล็ก จังหวัดสระบุรี และหมู่ที่ 5 หมู่ที่ 10 ตำบลทับกวาง อำเภอแก่งคอย จังหวัดสระบุรี ของบริษัท ทีพีโอ โพลีน จำกัด (มหาชน) การดำเนินการศึกษาและสำรวจทรัพยากรสัตว์ป่าเป็นไปตามมาตรการติดตามตรวจสอบ ตามมาตรการป้องกันและแก้ไขผลกระทบสิ่งแวดล้อม ซึ่งต้องดำเนินการปีละ 1 ครั้ง

## 2 มาตรการป้องกันและแก้ไขผลกระทบสิ่งแวดล้อมมาตรการที่กำหนด

ให้ทำการศึกษาและสำรวจทรัพยากรสัตว์ป่าเป็นไปตามมาตรการติดตามตรวจสอบตามมาตรการป้องกัน และแก้ไขผลกระทบสิ่งแวดล้อม ซึ่งต้องดำเนินการปีละ 1 ครั้ง และรายงานให้สำนักงานนโยบายและแผน ทรัพยากรธรรมชาติและสิ่งแวดล้อมทราบ

## 3 พื้นที่ศึกษา

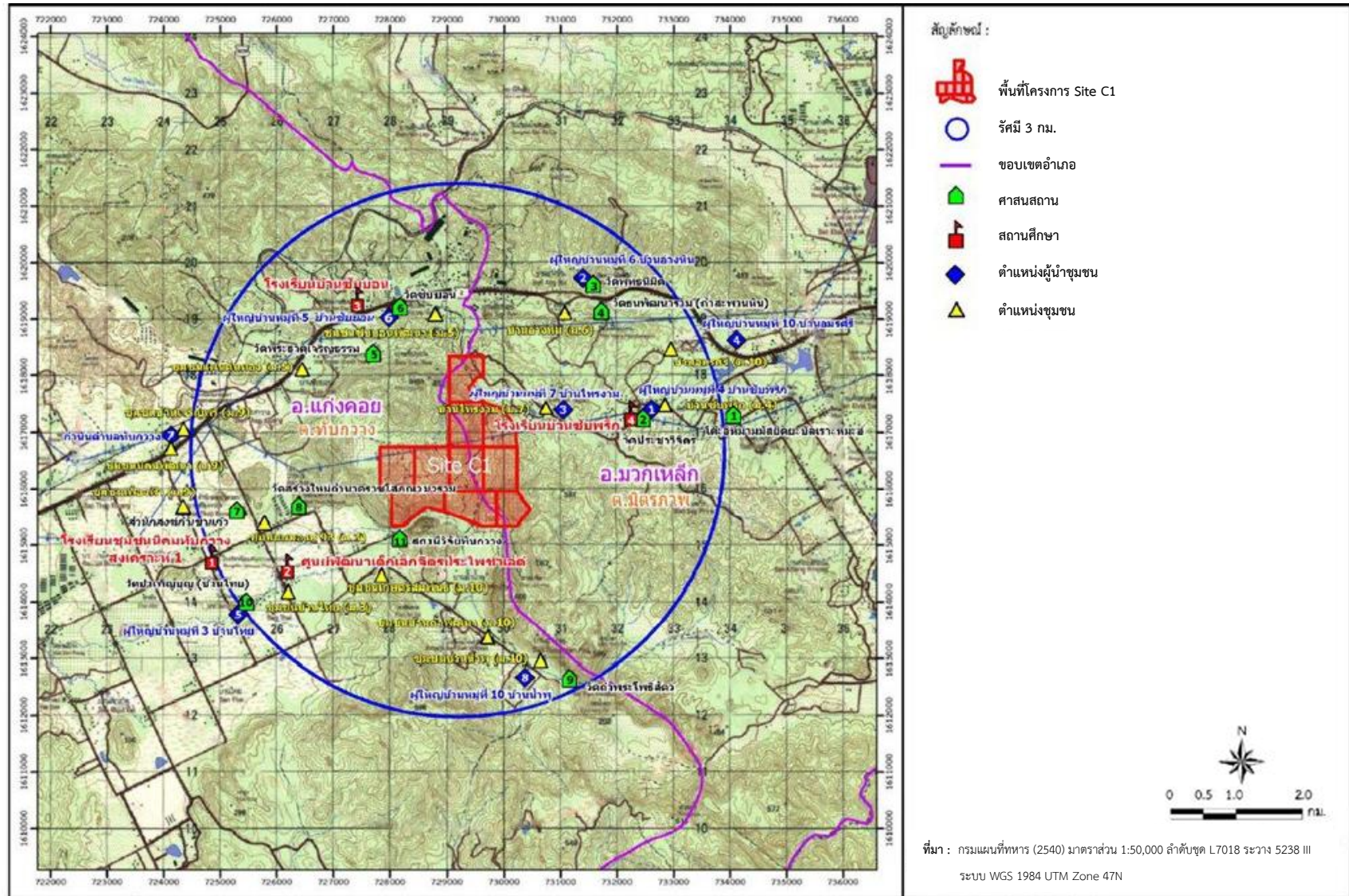
การศึกษาทรัพยากรสัตว์ป่ามีพื้นที่ศึกษาครอบคลุมพื้นที่โครงการและใกล้เคียงในรัศมี 3 กิโลเมตรของ โครงการเหมืองแร่หินอุตสาหกรรมชนิดหินดินดานเพื่ออุตสาหกรรมปูนซีเมนต์ของบริษัท ทีพีโอ โพลีน จำกัด (มหาชน) คำขอประทานบัตรที่ 8/2555 ร่วมแผนผังโครงการทำเหมืองเดียวกันกับหินอุตสาหกรรมชนิดหินปูน และหินดินดาน เพื่ออุตสาหกรรมปูนซีเมนต์คำขอประทานบัตรที่ 1/2555, 4/2555 และหินอุตสาหกรรมชนิด หินปูน เพื่ออุตสาหกรรมปูนซีเมนต์คำขอประทานบัตรที่ 2/2553, 3/2553, 2/2555, 3/2555, 5/2555, 6/2555, 7/2555 (Site C1) ดังแสดงในรูปที่ 3-1

## 4 ขอบเขตการศึกษา

การศึกษาทรัพยากรสัตว์ป่า ได้กำหนดพื้นที่ศึกษาครอบคลุมพื้นที่โครงการ และพื้นที่ใกล้เคียงในรัศมี 3 กิโลเมตร โดยลักษณะนิเวศน์ตามความต้องการของสัตว์ป่าแต่ละชนิด เช่น พื้นที่เกษตรกรรม ริมน้ำและแหล่งน้ำ หุบเขา พื้นที่รกร้าง แหล่งชุมชน พื้นที่ป่าไม้ กิจกรรมการทำเหมืองแร่หินปูน การสำรวจจะเน้นศึกษาสัตว์ป่าใน 4 กลุ่มหลัก คือ สัตว์เลี้ยงลูกด้วยน้ำนม (Mammals) สัตว์ปีก (Aves) สัตว์เลื้อยคลาน (Reptiles) และ สัตว์สะเทินน้ำสะเทินบก (Amphibians) โดยสำรวจข้อมูลด้านชนิดพันธุ์ (Species) ความชุกชุม (Abundance) สถานภาพของสัตว์ป่า (Status) การแพร่กระจาย (Distribution) รวมทั้งศึกษาสภาพแวดล้อมของถิ่นที่อยู่อาศัย เพื่อหาความสัมพันธ์ของสัตว์ป่ากับพื้นที่ศึกษา และตรวจสอบสถานภาพของสัตว์ป่าแต่ละชนิดที่รวบรวมข้อมูล ได้ว่ามีอยู่หรือเข้ามาใช้ประโยชน์ในพื้นที่โครงการ



รายงานสำรวจทรัพยากรสัตว์ป่าโครงการเมืองแร่อุตสาหกรรมชนิดหินปูนและหินดินดานเพื่ออุตสาหกรรมปูนซีเมนต์  
คำขอประทานบัตรที่ 8/2555, 1/2555, 4/2555, 2/2553, 3/2553, 2/2555, 3/2555, 5/2555, 6/2555 และ 7/2555 (Site C1)



รูปที่ 3-1 พื้นที่ศึกษารัศมี 3 กิโลเมตร

## 5 วิธีการศึกษา

การสำรวจและเก็บรวบรวมข้อมูลสัตว์ป่า ใช้ 2 แนวทาง คือ วิธีการสำรวจด้วยการ ค้นหาโดยตรง (Direct Searching Method) และวิธีการสำรวจโดยอ้อม จากการสอบถามราษฎรที่อยู่บริเวณพื้นที่ ใกล้เคียง (Indirect Inquiring Method) มีแนวทางการศึกษาดังนี้

5.1 การสำรวจโดยตรง (Direct count) เป็นการสำรวจภาคสนาม (Field Survey) ด้วยการเดินสำรวจ ในเวลากลางวันให้ครอบคลุมสภาพนิเวศทุกลักษณะของพื้นที่ที่มีกิจกรรมของโครงการ พร้อมทั้งบันทึกชนิดและความถี่ของการพบชนิดสัตว์ป่าที่พบเห็นตัว หรือ จากร่องรอยต่างๆ ที่สามารถระบุชนิดสัตว์ได้ อาทิ รอยตีน กองมูล คราบ ขน ไข่ รัง รูโพรง ซาก ร่องรอยการทำรังหรือการทำเครื่องหมาย และจากเสียงร้องหรือขู่ตามสถานที่ บางแห่ง เช่น แหล่งน้ำ และพุ่มไม้ตามแนวลำห้วย เป็นต้น และการสำรวจ สัตว์ป่าช่วงเวลากลางคืน ในช่วงเวลาพลบค่ำ และในช่วงเช้ามืด โดยการเดินสำรวจและใช้ไฟฉายส่องหาตามเส้นทางเดิน หรือเจาะจงสถานที่ หรือ พื้นที่ที่คาดว่าจะแหล่งที่สัตว์ป่าจะออกหากินเวลากลางคืน (Nocturnal species) เป็นต้น และใช้วิธีการสำรวจหลายวิธีประกอบกัน ได้แก่ วิธี Line Transects Method โดยใช้กล้องส่องทางไกลชนิดสองตาในการ ค้นหาสัตว์ป่าตลอดแนวเส้นทางสำรวจ (Bibby and Borgess, 1993) วิธี Route Census โดยกำหนดเส้นทางสำรวจจากโครงข่ายเส้นทางคมนาคมโดยรอบ และภายในพื้นที่ศึกษาทั้งหมด และใช้รถยนต์เป็นพาหนะ จากนั้น ใช้กล้องส่องทางไกลชนิดสองตาในการค้นหาสัตว์ป่าบริเวณสองข้างถนน (William, 2006)

5.2 การสำรวจโดยทางอ้อม เป็นการเก็บรวบรวมข้อมูลสัตว์ป่า จากแหล่งข้อมูลทุติยภูมิแยก เป็น 2 วิธี ดังนี้

1) การตรวจสอบเอกสาร (Literature Review) เป็นการรวบรวมข้อมูลจากการตรวจสอบเอกสาร หรืองานวิจัยที่เกี่ยวข้องที่ได้สำรวจชนิดของสัตว์ป่าในบริเวณพื้นที่โครงการมาแล้ว ทั้งนี้เพื่อใช้เป็นข้อมูล ประกอบกับข้อมูลสำรวจโดยตรง

จากรายงานการวิเคราะห์ผลกระทบสิ่งแวดล้อมโครงการเหมืองแร่อุตสาหกรรมชนิดหินปูน และหินดินดานเพื่ออุตสาหกรรมปูนซีเมนต์ Site C1 โดยได้สำรวจทรัพยากรสัตว์ป่าในบริเวณพื้นที่ศึกษารวม 3 กิโลเมตรระหว่างวันที่ 7-10 เมษายน 2558 พบสัตว์ป่าทั้งสิ้น 110 ชนิด เป็นสัตว์ป่าจำพวกสัตว์เลี้ยงลูกด้วยนม 16 ชนิด ใน 15 สกุล 10 วงศ์ 5 อันดับ สัตว์ป่าจำพวกนก 66 ชนิด ใน 49 สกุล 33 วงศ์ 11 อันดับ สัตว์ป่า จำพวกสัตว์เลื้อยคลาน 23 ชนิด ใน 18 สกุล 10 วงศ์ 2 อันดับ และสัตว์ป่าจำพวกสัตว์สะเทินน้ำสะเทินบก 5 ชนิด ใน 5 สกุล 4 วงศ์ 1 อันดับ ดังแสดงในตารางที่ 5-1

### ตารางที่ 5-1 จำนวนชนิดสัตว์ป่าจากรายงานการวิเคราะห์ผลกระทบสิ่งแวดล้อม สํารวจพบในปี 2558

ประเภท	จำนวน			
	อันดับ (Order)	วงศ์ (Family)	สกุล (Genus)	ชนิด (Species)
1. สัตว์เลี้ยงลูกด้วยนม	5	10	15	16
2. นก	11	33	49	66
3. สัตว์เลื้อยคลาน	2	10	18	23
4. สัตว์สะเทินน้ำสะเทินบก	1	4	5	5
<b>รวม</b>	<b>19</b>	<b>57</b>	<b>87</b>	<b>110</b>

ที่มา รายงานการวิเคราะห์ผลกระทบสิ่งแวดล้อมโครงการเหมืองแร่อุตสาหกรรมชนิดหินปูนและหินดินดานเพื่ออุตสาหกรรมปูนซีเมนต์ Site C1 ปี 2558

จากรายงานสำรวจทรัพยากรสัตว์ป่าโครงการเหมืองแร่อุตสาหกรรมชนิดหินปูนและหินดินดานเพื่ออุตสาหกรรมปูนซีเมนต์ Site C1 คำขอประทานบัตรที่ 8/2555, 1/2555, 4/2555, 2/2553, 3/2553, 2/2555, 3/2555, 5/2555, 6/2555 และ 7/2555 (Site C1) ของบริษัท ทีพีโอ โพลีน จำกัด (มหาชน) จังหวัดสระบุรี ซึ่งดำเนินการศึกษาและสำรวจทรัพยากรสัตว์ป่าเป็นไปตามมาตรการติดตามตรวจสอบตามมาตรการป้องกันและแก้ไขผลกระทบสิ่งแวดล้อม ที่ต้องดำเนินการปีละ 1 ครั้ง และรายงานให้สำนักงานนโยบายและแผนทรัพยากรธรรมชาติและสิ่งแวดล้อมทราบ โดยได้สำรวจทรัพยากรสัตว์ป่าในบริเวณพื้นที่ศึกษารัศมี 3 กิโลเมตรระหว่างวันที่ 22-24 ตุลาคม และวันที่ 7 พฤศจิกายน 2565 พบสัตว์ป่าทั้งสิ้นไม่น้อยกว่า 134 ชนิด เป็นสัตว์ป่าจำพวกสัตว์เลี้ยงลูกด้วยนม 22 ชนิด ใน 19 สกุล 13 วงศ์ 8 อันดับ สัตว์ป่าจำพวกนก 78 ชนิด ใน 58 สกุล 36 วงศ์ 11 อันดับ สัตว์ป่าจำพวกสัตว์เลื้อยคลาน 26 ชนิด ใน 18 สกุล 10 วงศ์ 2 อันดับ และสัตว์ป่าจำพวกสัตว์สะเทินน้ำสะเทินบก 8 ชนิด ใน 8 สกุล 4 วงศ์ 1 อันดับ ดังแสดงในตารางที่ 5-2

### ตารางที่ 5-2 จำนวนชนิดสัตว์ป่าจากรายงานการสำรวจทรัพยากรสัตว์ป่าตามมาตรการติดตามตรวจสอบผลกระทบสิ่งแวดล้อม สํารวจพบในปี 2565

ประเภท	จำนวน			
	อันดับ (Order)	วงศ์ (Family)	สกุล (Genus)	ชนิด (Species)
1. สัตว์เลี้ยงลูกด้วยนม	8	13	19	22
2. นก	11	36	58	78
3. สัตว์เลื้อยคลาน	2	10	18	26
4. สัตว์สะเทินน้ำสะเทินบก	1	4	8	8
<b>รวม</b>	<b>22</b>	<b>63</b>	<b>103</b>	<b>134</b>

ที่มา รายงานสำรวจทรัพยากรสัตว์ป่าโครงการเหมืองแร่อุตสาหกรรมชนิดหินปูนและหินดินดานเพื่ออุตสาหกรรมปูนซีเมนต์ Site C1 คำขอประทานบัตรที่ 8/2555, 1/2555, 4/2555, 2/2553, 3/2553, 2/2555, 3/2555, 5/2555, 6/2555 และ 7/2555 (Site C1) ของบริษัท ทีพีโอ โพลีน จำกัด (มหาชน) จังหวัดสระบุรี ปี 2565

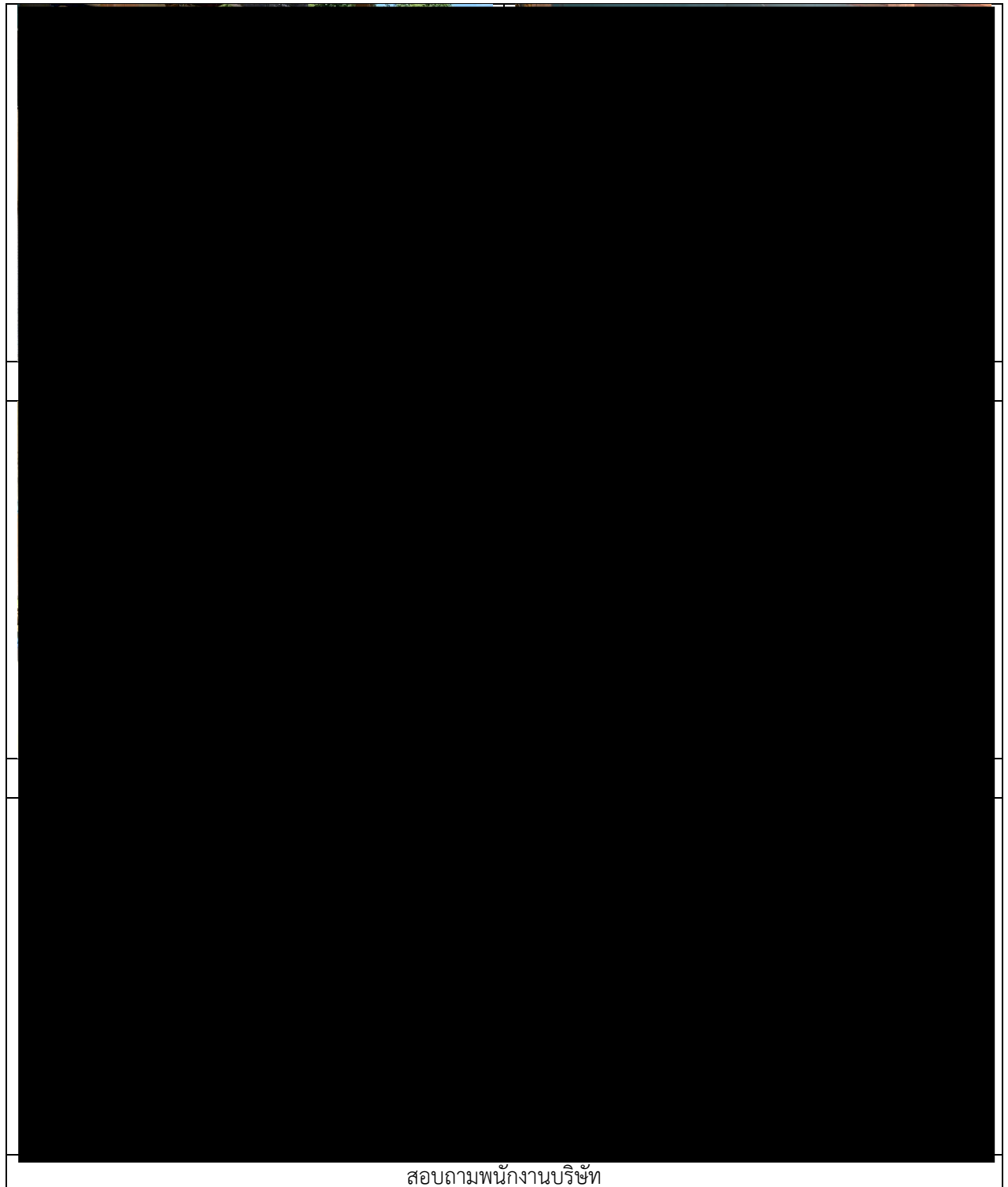
2) การสอบถาม (Inquiry) เป็นการเก็บรวบรวมข้อมูลจากการสอบถามคัดเลือกเฉพาะ ชาวบ้าน ที่มีบ้านเรือน หรือมีที่ทำกินอยู่ใกล้เคียง และรวมทั้งเจ้าหน้าที่ที่เกี่ยวข้อง ได้แก่ เจ้าหน้าที่หรือพนักงานของเหมือง



แร่ที่อยู่ในบริเวณพื้นที่ศึกษา เป็นต้น ที่มีความรู้เป็นอย่างดี ทั้งชนิดสัตว์ป่า และเวลาที่สัตว์ป่าเข้ามาใช้ประโยชน์บริเวณพื้นที่โครงการ ซึ่งใช้เป็นข้อมูลเสริมของชนิดสัตว์ป่าที่ไม่พบจากการสำรวจโดยตรง นอกจากชนิดสัตว์ป่า การสอบถามได้ครอบคลุมถึงการล่าสัตว์ป่า และการใช้ประโยชน์จากสัตว์ป่าของชาวบ้านด้วย

การสอบถามได้คัดเลือกเฉพาะราษฎรที่มีบ้านเรือนหรือมีที่ทำกินอยู่บริเวณใกล้เคียงพื้นที่โครงการในรัศมี 3 กิโลเมตร โดยสุ่มตัวอย่างชุมชนที่อยู่ในพื้นที่ศึกษารัศมี 3 กม. จำนวน 4 คน ได้แก่ นางยุพา แซ่บ่าง ราษฎรในหมู่ 5 บ้านชัยบอน ตำบลทับกวาง อำเภอแก่งคอย มีบ้านอยู่บริเวณห่างจากโครงการทางทิศตะวันตกเฉียงเหนือประมาณ 600 เมตร นายจำลอง รักษาภัย ราษฎรในหมู่ 5 ชุมชนแผ่นดินทอง ตำบลทับกวาง อำเภอแก่งคอย มีบ้านอยู่บริเวณห่างจากโครงการทางทิศตะวันตกประมาณ 1.8 กิโลเมตร นางชนิษฐา ร่วมยอด ราษฎรในหมู่ 3 ชุมชนหนองปู 93 ตำบลทับกวาง อำเภอแก่งคอย มีบ้านอยู่บริเวณห่างจากโครงการทางทิศตะวันตกเฉียงใต้ประมาณ 2 กิโลเมตร นางสาวพิน ปิงกะโทก ราษฎรในหมู่ 10 บ้านถ้ำพัฒนา ตำบลทับกวาง อำเภอแก่งคอย มีบ้านอยู่บริเวณห่างจากโครงการทางทิศใต้ประมาณ 1.8 กิโลเมตร และได้สอบถามพนักงานของบริษัท จำนวน 1 คน ทำงานในตำแหน่งผู้เชี่ยวชาญงานหน้าเหมือง Site C คือ นายบรรยง ขยันกิจ ซึ่งได้สอบถามในระหว่างนำขึ้นไปสำรวจหน้าเหมือง ดังภาพที่ 5.2-1 และรูปที่ 5.2-2 โดยสัมภาษณ์เรื่องชนิดสัตว์ป่า ช่วงเวลาที่สัตว์ป่าเข้ามาใช้ประโยชน์บริเวณพื้นที่โครงการ และสัตว์ป่าที่ ออกหากินในเวลากลางคืน (Nocturnal Species) ซึ่งใช้เป็นข้อมูลเสริมของชนิดสัตว์ป่าที่ไม่พบจากการสำรวจโดยตรง นอกจากชนิดสัตว์ป่าการสอบถามได้ครอบคลุมถึงการล่าสัตว์ป่าและการใช้ประโยชน์จากสัตว์ป่าของราษฎรด้วย

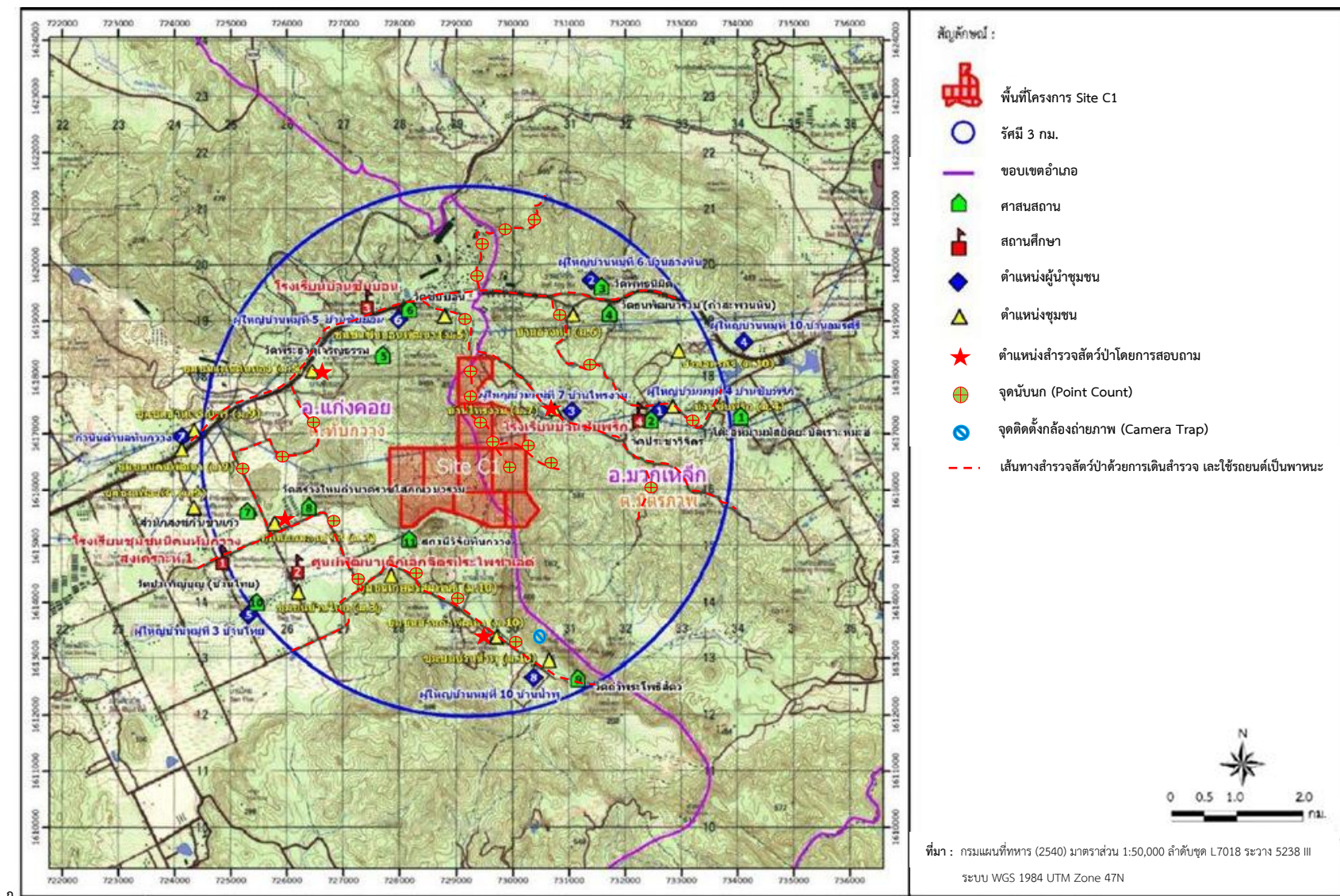
จากการสัมภาษณ์ได้ข้อมูลว่า บริเวณใกล้เคียงโครงการมีทั้งพื้นที่ที่เป็นป่าไม้พื้นที่เกษตรกรรม และพื้นที่ชุมชน ผู้ให้สัมภาษณ์มีบ้านเรือนอยู่ในชุมชนที่อยู่ใกล้เคียงโครงการ โดยได้หาของป่าในพื้นที่ป่าไม้ บริเวณใกล้เคียง เช่น เห็ด หน่อไม้ ผักหวาน ผักป่า จึงเคยพบเห็นสัตว์ป่าบ้างแต่ไม่มากนัก อีกทั้งได้ข้อมูลจากราษฎรในระแวกใกล้บ้านที่เคยเข้าไปหาของป่าในพื้นที่ป่าไม้ด้วย โดยสัตว์ป่าที่พบเห็นประกอบด้วยสัตว์ป่าจำพวกสัตว์เลี้ยงลูกด้วยนม คือ ลิงกัง ลิงแสม หมูป่า กระต่ายป่า กระรอก กระแต อีเห็น โดยมีชาวบ้านพบหมีหมาบริเวณภูเขาถ้ำค้างคาว ซึ่งห่างจากที่ตั้งโครงการประมาณ 2 กิโลเมตร และสัตว์ป่าจำพวกนกที่พบ ได้แก่ ไก่ป่า นกกระแตแต้แว๊ด นกแสม นกจิ้งจอกหินปูน นกกระเจี๊ยบธรรมดา นกทึดทือพันธุ์เหนือ สัตว์ป่าจำพวก สัตว์เลื้อยคลาน ได้แก่ งูเห่ งูหลาม งูเห่า งูดินบ้าน งูจงอาง งูกะปะ ตะกวด กิ้งก่าแก้ว จิ้งเหลนบ้าน ส่วนสัตว์ที่ราษฎรพบเห็นในเวลากลางคืน ได้แก่ ค้างคาวปากย่น นกเค้าโมง นกฮูก นกเค้าแมว และนกเค้าจูด อีกทั้ง ข้อมูลจากการสัมภาษณ์พนักงานบริษัทเคยพบตัวลันบริเวณหน้าเหมือง โดยเจ้าหน้าที่ที่พบเห็นได้นำไปปล่อยในพื้นที่ป่าไม้ใกล้เคียงพื้นที่โครงการแล้ว และพบลิงกังได้บริเวณถนนและดินภูเขาที่มีสภาพเป็นพื้นที่ป่าไม้ในพื้นที่โครงการด้วย



สอบถามพนักงานบริษัท

ภาพที่ 5.2-1 สอบถามข้อมูลสัตว์ป่าในพื้นที่รัศมี 3 กิโลเมตร

รายงานสำรวจทรัพยากรสัตว์ป่าโครงการเหมืองแร่อุตสาหกรรมชนิดหินปูนและหินดินดานเพื่ออุตสาหกรรมปูนซีเมนต์  
คำขอประทานบัตรที่ 8/2555, 1/2555, 4/2555, 2/2553, 3/2553, 2/2555, 3/2555, 5/2555, 6/2555 และ 7/2555 (Site C1)



รูปที่ 5.2-2 เส้นทางสำรวจสัตว์ป่าด้วยการเดินสำรวจ เส้นทางสำรวจโดยใช้รถยนต์เป็นพาหนะตำแหน่งสำรวจสัตว์ป่าโดยการสอบถาม และจุดติดตั้งกล้องถ่ายภาพ

### 5.3 การสำรวจสัตว์ป่าแต่ละกลุ่มมีวิธีการสำรวจ ดังนี้

#### 1) กลุ่มสัตว์สะเทินน้ำสะเทินบก ใช้วิธีการสำรวจ ดังนี้

- การพบตัวโดยตรง โดยการสำรวจในเวลากลางวันตามพื้นที่อยู่อาศัยประเภทต่างๆ โดยเฉพาะบริเวณแหล่งน้ำ และจุดที่มีน้ำขัง นอกจากค้นหาตัวเต็มวัย ยังได้ค้นหาลูกอ๊อด (tadpole) ด้วย เพราะลูกอ๊อดต้องอาศัยน้ำจึงมีแนวโน้มของการพบในเวลากลางวันได้ดีกว่าการค้นหาตัวเต็มวัย

- ส่องหาด้วยแสงไฟในเวลากลางคืน ส่องหาตามแหล่งน้ำ ลำห้วย ในเวลากลางคืนตอนพลบค่ำ ช่วงเวลา 18.00-21.00 น.

- ฟังเสียงร้อง โดยสัตว์ในกลุ่มสะเทินน้ำสะเทินบกมักจะร้องเพื่อทำการจับคู่ ซึ่งจะทำให้สามารถหาพิกัดของจุดที่สัตว์เหล่านี้อยู่อาศัยได้ และบางชนิดสามารถจำแนกได้จากเสียงร้อง เช่น กบ เป็นต้น

#### 2) กลุ่มนก ใช้การสำรวจครอบคลุมทุกระบบนิเวศโดยใช้กล้องส่องทางไกลชนิดสองตาส่องตรวจหาจำแนกชนิด ใช้ 2 วิธี ได้แก่

- สำรวจตามเส้นทาง (Roadside count)

- สำรวจโดยกำหนดจุดนับนกตามถิ่นที่อยู่อาศัยพื้นที่ต่างๆ (Point count)

รวมทั้งการจำแนกด้วยเสียง สำรวจในเวลากลางวัน โดยแบ่งออกเป็นสองช่วงเวลา ช่วงเช้า ตั้งแต่เวลา 06.00-10.00 น. และช่วงบ่ายถึงเย็น ตั้งแต่เวลา 15.00-18.00 น. ทั้งนี้ เนื่องจากช่วงเวลาดังกล่าวเป็นเวลาที่นกมักออกหากินและบินกลับรัง จึงมีโอกาสมพบเห็นนกได้มากที่สุด

#### 3) กลุ่มสัตว์เลื้อยคลาน ใช้วิธีสำรวจดังนี้

- การพบตัวโดยตรง โดยการสำรวจในเวลากลางวันตามพื้นที่อยู่อาศัยประเภทต่างๆ โดยเฉพาะช่วงสายที่มีแดดออก สัตว์เลื้อยคลานมักออกมาอาบแดดตามก้อนหิน กิ่งไม้

- ส่องหาด้วยแสงไฟในเวลากลางคืน ทำการส่องหาด้วยแสงไฟตามพื้นที่ต่างๆ เนื่องจากสัตว์เลื้อยคลานบางชนิดมักจะหลบซ่อนตัวในเวลากลางวันและออกหากินในช่วงเวลาพลบค่ำ

- สังเกตจากร่องรอยและคราบหรือซาก โดยการเดินสำรวจตามพื้นที่ต่างๆ เพื่อหาร่องรอยคราบของสัตว์เลื้อยคลาน เช่น คราบงู ไข่ตุ๊กแก เป็นต้น

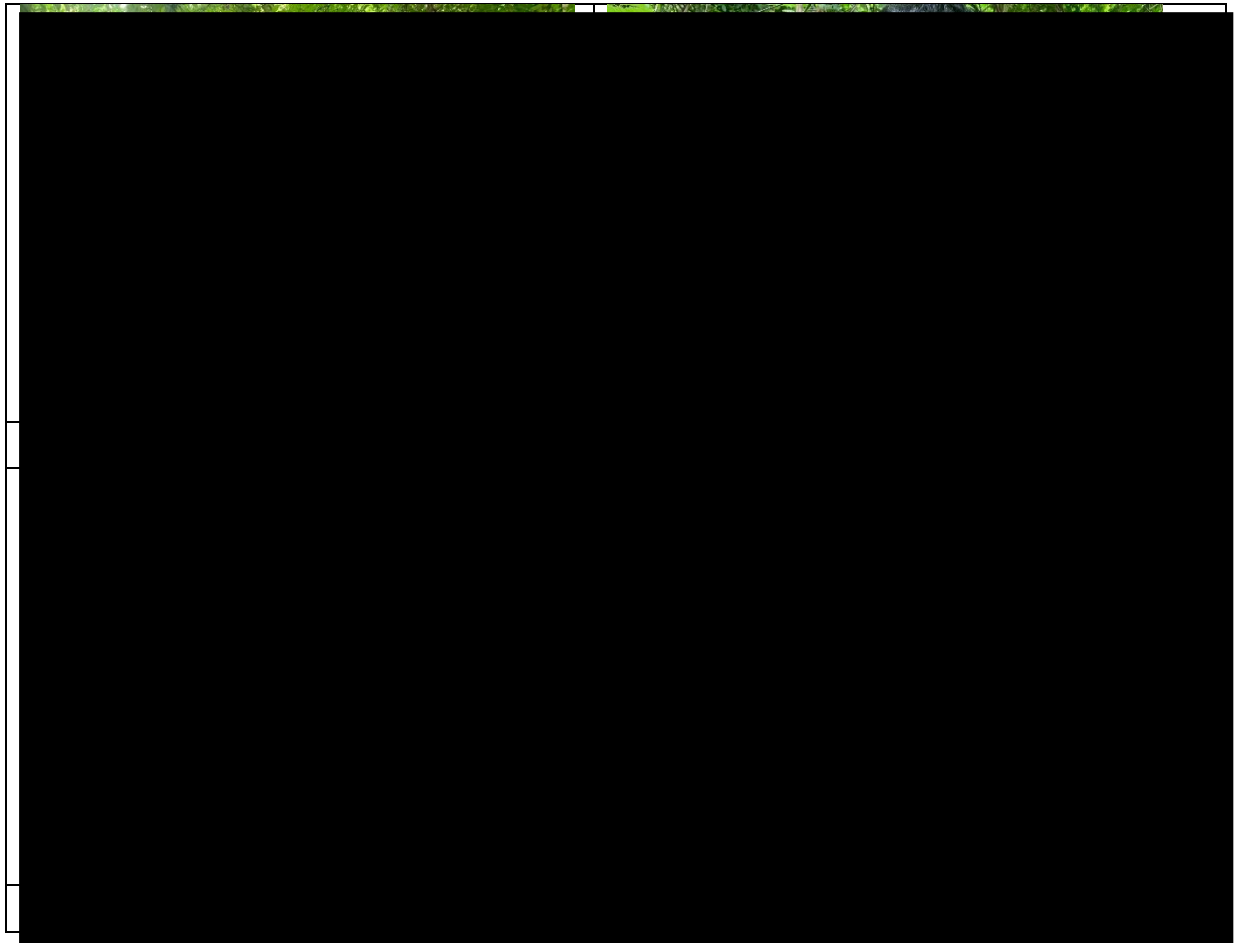
#### 4) สัตว์เลี้ยงลูกด้วยนม ใช้วิธีการสำรวจทางตรง (Direct Method) ดังนี้

- การสังเกตตัวสัตว์ในพื้นที่โดยตรง โดยการเดินสำรวจตามถิ่นที่อยู่อาศัยประเภทต่างๆ และตามเส้นทางสัญจร ดักซุ่มดูตามแหล่งน้ำ แหล่งอาหาร

- การตั้งกรงดัก (Trapping) โดยการวางกรงและใส่เหยื่อล่อ โดยมีเป้าหมายในสัตว์เลี้ยงลูกด้วยนมขนาดเล็กประเภทที่มีความว่องไวสูง เช่น กระรอก หนู เป็นต้น

- การติดตั้งกล้องดักถ่ายภาพอัตโนมัติ (Camera Trap)

การสำรวจทรัพยากรสัตว์ป่าได้ดำเนินการติดตั้งกล้องดักถ่ายภาพอัตโนมัติ (Camera trap) ซึ่งเป็นกล้องที่มีระบบการทำงานที่ควบคุมด้วยลำแสงอินฟราเรด เพื่อเป็นข้อมูลเสริมของชนิดสัตว์ป่าที่ไม่พบจากการสำรวจโดยตรง โดยพิจารณาตำแหน่งติดตั้งกล้องดักถ่ายภาพจากข้อมูลการสัมภาษณ์บริเวณที่ราษฎรเคยพบเห็นสัตว์ โดยได้ติดตั้งกล้องดักถ่ายภาพจำนวน 1 จุด บริเวณตีนภูเขากำค้ำควา ใช้เวลาติดตั้งทิ้งไว้ 3 วัน ระหว่างวันที่ 31 กรกฎาคม - 2 สิงหาคม 2566 ซึ่งผลการติดตั้งกล้องดักถ่ายภาพ พบลิงแสม ดังแสดงในภาพที่ 5.3-1



ภาพที่ 5.3-1 การติดตั้งและผลจากกล้องดักถ่ายภาพอัตโนมัติ (Camera trap)

## 6 การจำแนกชนิดสัตว์ป่า

การจำแนกและการจัดหมวดหมู่ตามอนุกรมวิธานใช้เอกสารเกี่ยวข้องกับสัตว์ป่า แต่ละกลุ่ม ดังนี้

- 1) สัตว์สะเทินน้ำสะเทินบก ใช้เอกสารอ้างอิงของปิยวรรณ และคณะ (2562), ธัญญา (2546), Taylor (1962), สำหรับจำแนกชนิด และใช้ Pough *et al.* (2001) สำหรับการจัดหมวดหมู่ตามอนุกรมวิธาน
- 2) สัตว์เลื้อยคลาน ใช้เอกสารอ้างอิงของ Taylor (1963, 1965), Cox (1991) และ Cox *et al.* (1998) สำหรับจำแนกชนิดและใช้ Pough *et al.* (2001) สำหรับการจัดหมวดหมู่ตามอนุกรมวิธาน
- 3) นก ใช้เอกสารอ้างอิงของจารุจินต์และคณะ (2561) , Robson ( 2008) และ Treesucon and Limparungpatthanakij (2018) สำหรับจำแนกชนิดและใช้ Bird Conservation Society of Thailand Records Committee (2020) สำหรับการจัดหมวดหมู่ตามอนุกรมวิธาน
- 4) สัตว์เลี้ยงลูกด้วยน้ำนม ใช้เอกสารอ้างอิงของจอห์น (2553), ประทีป (2550), Lekagul and McNeely (1977), Corbet and Hill (1992), Wilson and Reeder (1993), และ Francis (2008) สำหรับจำแนกชนิด และจัดหมวดหมู่ตามอนุกรมวิธาน

## 7 การวิเคราะห์ข้อมูล

ข้อมูลสัตว์ป่าที่ได้จากการรวบรวมโดยทางตรง และทางอ้อม จะนำมาทำการวิเคราะห์ และทำบัญชีรายชื่อสัตว์ป่าทั้งหมดที่สำรวจพบ โดยใช้ชื่อวิทยาศาสตร์ ชื่อไทย และชื่อสามัญโดยแยกเป็น 4 กลุ่มหลัก ซึ่งในแต่ละชนิดระบุความชุกชุม สถานที่พบ และสถานภาพ ของสัตว์ป่าแต่ละชนิดดังนี้

7.1 ขนาดประชากร ประเมินเป็นค่าร้อยละความชุกชุมสัมพัทธ์ (Relative Abundance) ของสัตว์ป่าตามแนวทางของ Pettingill (1969) ดังนี้

$$\text{ร้อยละของความชุกชุม} = \frac{\text{จำนวนครั้งที่พบสัตว์ป่า} \times 100}{\text{จำนวนครั้งที่สำรวจ}}$$

สำหรับผลที่ได้จากการคำนวณนำมากำหนดค่าร้อยละของความชุกชุมดังนี้

- 1-33 = มีความชุกชุมน้อย
- 34-66 = มีความชุกชุมปานกลาง
- 67-100 = มีความชุกชุมมาก

7.2 สถานภาพของสัตว์ป่า โดยมีสถานภาพตามกฎหมาย และสถานภาพด้านการอนุรักษ์ ดังนี้

1) สถานภาพตามกฎหมาย ตามพระราชบัญญัติสงวนและคุ้มครองสัตว์ป่า พ.ศ. 2562 ซึ่งกำหนดสถานภาพของสัตว์ป่าออกเป็น 2 ประเภท คือ

- สัตว์ป่าสงวน (ส) : คือ สัตว์ป่าที่มีรายชื่อตามบัญชีท้ายพระราชบัญญัติสงวนและคุ้มครองสัตว์ป่า พ.ศ.2562 (ราชกิจจานุเบกษา เล่ม 136 ตอนที่ 71 วันที่ 24 พฤษภาคม 2562) เป็นชนิดสัตว์ป่าที่หายากและใกล้สูญพันธุ์หรือสูญพันธุ์ไปแล้ว
- สัตว์ป่าคุ้มครอง (ค) : คือ สัตว์ป่าที่มีรายชื่อตามบัญชีท้ายกฎกระทรวง พ.ศ.2546 (ราชกิจจานุเบกษา ฉบับฎีกา เล่ม 120 ตอนที่ 74 ก. วันที่ 1 สิงหาคม 2546) เป็นชนิด สัตว์ป่าที่คุ้มครองไว้ให้มีจำนวนลดน้อยลง

สำหรับสัตว์ป่าชนิดอื่นๆ ที่อยู่นอกเกณฑ์นับเป็นสัตว์ป่าไม่คุ้มครอง (non-protected animal) ซึ่งเป็น ชนิดสัตว์ป่าที่เพาะเลี้ยงในเชิงพาณิชย์ หรือเป็นสัตว์ป่าที่ยังมีประชากรมากในสภาพธรรมชาติ หรือเป็นสัตว์ป่าที่ก่อความเสียหายต่อเศรษฐกิจ

2 สถานภาพด้านการอนุรักษ์ คือ สัตว์ป่าที่สำนักงานนโยบายและแผนทรัพยากรธรรมชาติและสิ่งแวดล้อม พ.ศ. 2560 ได้จัดแบ่งชนิดของสัตว์มีกระดูกสันหลังที่มีจำนวนประชากรลดน้อยลง และมีขอบเขตการแพร่กระจายแคบลงให้เป็นสัตว์ป่าถูกคุกคาม (Threatened Animal) ที่สำคัญ จำแนกเป็น 3 ระดับตามความรุนแรงของการถูกคุกคาม ประกอบด้วย

- ใกล้สูญพันธุ์ขั้นวิกฤติ (Critically endangered, Cr) คือ ชนิดสัตว์ป่าที่ประสบกับความเสี่ยงที่สูงมากต่อการสูญพันธุ์ในธรรมชาติในอนาคตอันใกล้
- ใกล้สูญพันธุ์ (Endangered, En) คือ ชนิดสัตว์ป่าที่ประสบกับความเสี่ยงต่อการสูญพันธุ์ในธรรมชาติในอนาคต



- เสี่ยงต่อการสูญพันธุ์ (Vulnerable, Vu) คือ ชนิดสัตว์ป่าที่กำลังประสบกับความเสี่ยงต่อการสูญพันธุ์ในธรรมชาติในโอกาสข้างหน้า

นอกจากนั้นยังได้ระบุชนิดสัตว์ป่าใกล้ถูกคุกคาม (Near threatened, Nt) ที่อาจถูกจัดเป็นสัตว์ป่าถูกคุกคามในระดับเสี่ยงต่อการสูญพันธุ์ในโอกาสข้างหน้าได้ด้วย

## 8 ผลการศึกษาและสำรวจทรัพยากรสัตว์ป่า

การสำรวจทรัพยากรสัตว์ป่าในบริเวณพื้นที่ศึกษารัศมี 3 กิโลเมตร ได้ดำเนินการสำรวจในวันที่ 8 - 10 กรกฎาคม และวันที่ 31 กรกฎาคม พ.ศ. 2566 จากการสำรวจสภาพพื้นที่ปัจจุบัน พบว่า พื้นที่โครงการอยู่ในระหว่างการทำเหมือง ซึ่งพื้นที่โครงการตั้งอยู่ห่างจากเขตห้ามล่าสัตว์ป่าแก่งคอย ประมาณ 3.7 กม (รูปที่ 8-1 และรูปที่ 8-2) พื้นที่โดยรอบในรัศมี 3 กิโลเมตร มีสภาพการใช้ที่ดินเป็นพื้นที่ป่าไม้ พื้นที่ชุมชน พื้นที่แหล่งน้ำ และพื้นที่เกษตรกรรม ซึ่งส่วนใหญ่เป็นการเพาะปลูกพืชไร่ เช่น อ้อย มันสำปะหลัง ข้าวโพด เป็นรูปแบบของการปลูกพืชชนิดเดียว

จากการศึกษาทรัพยากรสัตว์ป่าทั้ง 4 ประเภท ในพื้นที่ศึกษาของโครงการทั้งหมด พบว่ามีทรัพยากรสัตว์ป่าไม่น้อยกว่า 143 ชนิด ใน 25 อันดับ 68 วงศ์ ประกอบด้วยสัตว์เลี้ยงลูกด้วยนม 27 ชนิด หรือร้อยละ 18.88 ของจำนวนชนิดสัตว์ป่าทั้งหมด นก 81 ชนิด หรือร้อยละ 56.64 สัตว์เลื้อยคลาน 27 ชนิด หรือร้อยละ 18.88 และสัตว์สะเทินน้ำสะเทินบก 8 ชนิด หรือร้อยละ 5.60 ของจำนวนชนิดสัตว์ป่าทั้งหมด เมื่อพิจารณาตามพื้นที่ศึกษาลักษณะนิเวศน์ที่เป็นแหล่งหากินและแหล่งที่อยู่อาศัยของสัตว์ป่า มีรายละเอียดดังนี้

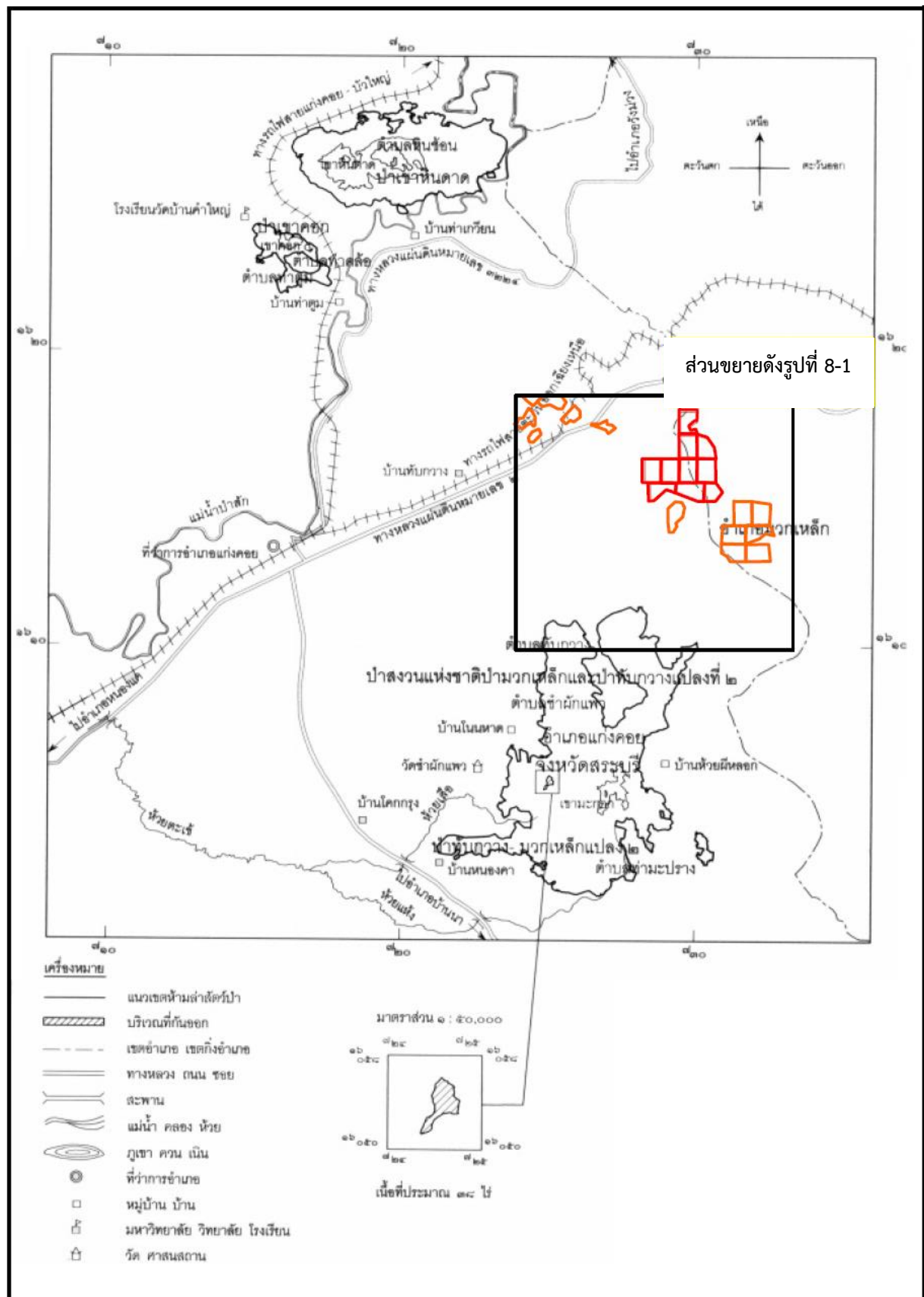
### 8.1 ระดับความชุกชุม

การศึกษาครอบคลุมพื้นที่โครงการ และพื้นที่ใกล้เคียงในรัศมี 3 กิโลเมตร ตามลักษณะนิเวศน์ที่เป็นแหล่งอาศัยของสัตว์ป่า ได้แก่ พื้นที่โครงการ พื้นที่เกษตรกรรม แหล่งชุมชน และพื้นที่ป่าไม้ รายละเอียดดังนี้

#### 8.1.1 บริเวณพื้นที่โครงการ

สภาพพื้นที่ภายในโครงการส่วนใหญ่เป็นพื้นที่เหมือง ซึ่งมีกิจกรรมในการดำเนินการระเบิดหินมีเสียงดัง สัตว์ป่าที่อาศัยในพื้นที่ในลักษณะนี้ส่วนใหญ่จะใช้ในการเป็นที่อยู่อาศัยชั่วคราวมากกว่าใช้เป็นแหล่งหากิน มีพื้นที่ป่าไม้ที่มีสภาพเป็นป่าไม้บนภูเขาหินปูนที่ค่อนข้างสูงชันหลงเหลือเพียงบริเวณทางทิศเหนือของโครงการ จากการสำรวจในพื้นที่โครงการพบสัตว์ป่าทั้งสิ้น 47 ชนิด ใน 17 อันดับ 30 วงศ์ (ตารางที่ 8.1-1) โดยแบ่งเป็นทางตรงจำนวน 42 ชนิด และทางอ้อมจำนวน 5 ชนิด สำหรับความชุกชุมของสัตว์ป่าแต่ละประเภท มีรายละเอียดดังนี้





รูปที่ 8-2 พื้นที่เขตห้ามล่าสัตว์ป่าแก่งคอย

ตารางที่ 8.1-1 ความหลากหลายและระดับความชุกชุมของสัตว์ป่าที่พบบริเวณพื้นที่โครงการ

ประเภท	การพบเห็น		อันดับ (Order)	วงศ์ (Family)	ชนิด (Species)	ร้อยละ *	ระดับความชุกชุม (ชนิด)		
	การพบเห็น โดยตรง	การพบเห็น ทางอ้อม					มาก	ปานกลาง	น้อย
1. สัตว์เลี้ยงลูกด้วยนม	9	1	6	7	10	21.28	0	0	10
2. นก	24	0	8	16	24	51.06	0	7	17
3. สัตว์เลื้อยคลาน	7	4	2	5	11	23.40	0	3	8
4. สัตว์สะเทินน้ำสะเทินบก	2	0	1	2	2	4.26	0	0	2
รวม	42	5	17	30	47	100.00	0	10	37

ที่มา : จากการสำรวจภาคสนามระหว่างวันที่ 8 - 10 กรกฎาคม และวันที่ 31 กรกฎาคม พ.ศ. 2566

หมายเหตุ : ร้อยละ\* หมายถึง ร้อยละของชนิดทั้งหมดที่พบบริเวณพื้นที่โครงการ

1) สัตว์เลี้ยงลูกด้วยนม 10 ชนิด สัตว์เลี้ยงลูกด้วยนมที่สำรวจพบในบริเวณพื้นที่โครงการนั้น เนื่องจากพื้นที่ส่วนใหญ่บริเวณภายในโครงการและใกล้เคียงถูกใช้ประโยชน์ในการทำเหมือง มีเพียงพื้นที่ส่วนน้อยบริเวณด้านทิศเหนือของพื้นที่โครงการที่ยังหลงเหลือสภาพป่าไม้ จึงทำให้ชนิดของสัตว์เลี้ยงลูกด้วยนมมีไม่มาก จากการวิเคราะห์ความชุกชุม ไม่พบว่ามีสัตว์เลี้ยงลูกด้วยนมที่มีระดับความชุกชุมมาก และปานกลาง มีเพียงความชุกชุมน้อย 10 ชนิด เช่น ลิงกังใต้ (*Macaca nemestrina*) หนูท้องขาว (*Rattus rattus*) ค้างคาวปากย่น (*Tadarida plicata*) หนูผีจิ๋ว (*Suncus etrusus*) กระจ๊อน (*Menetes berdmorei*) หนูจิ้ง (*Rattus exulans*) เป็นต้น

2) นก 24 ชนิด โดยนกทั้งหมดที่พบ เป็นนกที่พบได้ในบริเวณพื้นที่อื่นด้วยเช่นกัน เป็นนกที่อาศัยและหากินอยู่เฉพาะภายใต้เรือนยอดของต้นไม้ และนกที่เข้ามาอาศัยอยู่ในพื้นที่ และหากินในบริเวณพื้นที่เปิดโล่ง อย่างไรก็ตาม ภายในพื้นที่โครงการนั้นนกจะได้รับการรบกวนต่อเนื่องอยู่ตลอดเวลา จากการวิเคราะห์ความชุกชุมของนกที่พบเห็นในบริเวณพื้นที่โครงการ ไม่พบนกที่มีระดับความชุกชุมมาก มีนก 7 ชนิด มีระดับความชุกชุมปานกลาง เช่น นกเอี้ยงสาริกา (*Acridotheres tristis*) นกพิราบ (*Columba livia*) นกเขาใหญ่ (*Streptopelia chinensis*) นกแอ่นบ้าน (*Apus nipalensis*) นกแซงแซวปากกา (*Dicrurus annectans*) นกกระจอกบ้าน (*Passer montanus*) เป็นต้น และอีกจำนวน 17 ชนิด ที่มีระดับความชุกชุมน้อย เช่น นกปรอดสวน (*Pycnonotus blanfordi*) นกเด้าดินทุ่ง (*Anthus richardi*) นกคุ่มอกลาย (*Turnix suscitator*) นกตะขาบทู (*Coracias benghalensis*) นกกระปูดเล็ก (*Centropus toulouie*) เป็นต้น

3) สัตว์เลื้อยคลาน 11 ชนิด จากการสำรวจพบว่ามีสัตว์เลื้อยคลาน อาศัยและหากินในบริเวณพื้นที่โครงการไม่ต่างจากในบริเวณพื้นที่อื่นๆ เช่นกัน ไม่พบชนิดที่มีระดับความชุกชุมมาก พบสัตว์เลื้อยคลานที่มีระดับความชุกชุมปานกลาง 3 ชนิด ได้แก่ งูเขียวดอกหมาก (*Chrysopelea ornata*) งูสิงบ้าน (*Ptyas korros*) และงูทางสายมานพระอินทร์ (*Dendrelaphis pictus*) มีระดับความชุกชุมน้อย 8 ชนิด เช่น จิ้งจกหางเรียบ (*Hemidactylus garnotii*) งูเขียวหางไหม้ท้องเหลือง (*Trimeresurus albolabris*) จิ้งเหลนหลากหลาย (*Eutropis macularius*) งูเห่าหม้อ (*Naja kaouthia*) เป็นต้น

4) สัตว์สะเทินน้ำสะเทินบกพบเพียง 2 ชนิด ซึ่งพบได้ค่อนข้างน้อยชนิดในบริเวณพื้นที่โครงการ เนื่องจากไม่มีแหล่งน้ำขัง โดยชนิดที่พบมีระดับความชุกชุมน้อย คือคางคกบ้าน (*Bufo melanostictus*) และ อึ่งอ่างบ้าน (*Kaloula pulchra*)

#### 8.1.2 บริเวณพื้นที่เกษตรกรรม

ในพื้นที่ศึกษารัศมี 3 กิโลเมตรพบลักษณะนิเวศที่เป็นพื้นที่เกษตรกรรมเป็นพื้นที่ส่วนใหญ่ ซึ่งส่วนใหญ่เป็นพื้นที่ปลูกพืชไร่ เช่น ไร่อ้อย ไร่ข้าวโพด ไร่มันสำปะหลัง เป็นต้น เป็นพื้นที่เกษตรกรรมดังกล่าวนอกจากเป็นพื้นที่ที่ใช้ประกอบกิจกรรมทางการเกษตรแล้วยังมีพื้นที่บางส่วนที่เป็นพื้นที่รกร้างภายหลังจากการประกอบกิจกรรมทางการเกษตรไปแล้ว กิจกรรมดังกล่าวทั้งกิจกรรมทางการเกษตรและอื่นๆ จะเกิดขึ้นอยู่ตลอดเวลา หมุนเวียนกันไป จึงทำให้สัตว์ป่าที่พบเห็นในบริเวณพื้นที่ดังกล่าวมีความเคยชิน และคุ้นเคย จากการสำรวจในพื้นที่เกษตรกรรมครอบคลุมพื้นที่ศึกษาพบสัตว์ป่าทั้งสิ้น 96 ชนิด (ตารางที่ 8.1-2) โดยแบ่งเป็นทางตรงจำนวน 88 ชนิด และทางอ้อมจำนวน 8 ชนิด สำหรับความชุกชุมของสัตว์ป่า มีรายละเอียดดังนี้

ตารางที่ 8.1-2 ความหลากหลายและระดับความชุกชุมของสัตว์ป่าที่พบบริเวณพื้นที่เกษตรกรรม

ประเภท	การพบเห็น		อันดับ (Order)	วงศ์ (Family)	ชนิด (Species)	ร้อยละ *	ระดับความชุกชุม (ชนิด)		
	การพบเห็น โดยตรง	การพบเห็น ทางอ้อม					มาก	ปานกลาง	น้อย
1. สัตว์เลี้ยงลูกด้วยนม	7	0	3	3	7	7.29	0	2	5
2. นก	63	0	11	31	63	65.62	10	11	42
3. สัตว์เลื้อยคลาน	13	8	2	10	21	21.88	2	5	14
4. สัตว์สะเทินน้ำสะเทินบก	5	0	1	3	5	5.21	0	0	5
รวม	88	8	17	47	96	100.00	12	18	66

ที่มา : จากการสำรวจภาคสนามระหว่างวันที่ 8 - 10 กรกฎาคม และวันที่ 31 กรกฎาคม พ.ศ. 2566

หมายเหตุ : ร้อยละ\* หมายถึง ร้อยละของชนิดทั้งหมดที่พบบริเวณพื้นที่โครงการ

1) สัตว์เลี้ยงลูกด้วยนม 7 ชนิด สัตว์เลี้ยงลูกด้วยนมที่สำรวจพบในบริเวณพื้นที่เกษตรกรรม พบชนิดที่อาศัยและหากินในพื้นที่เกษตรกรรม อาศัยลูกไม้และผลผลิตทางการเกษตรเป็นแหล่งหากิน โดยเฉพาะสัตว์ฟันแทะ จากการวิเคราะห์ความชุกชุม ไม่พบว่ามีสัตว์เลี้ยงลูกด้วยนมที่มีระดับความชุกชุมมาก มีความชุกชุมปานกลาง 2 ชนิด ได้แก่ หนูท้องขาว (*Rattus rattus*) และหนูพุกใหญ่ (*Bandicota indica*) มีระดับความชุกชุมน้อย 5 ชนิด เช่น ค้างคาวปากย่น (*Tadarida plicata*) กระรอกหลากสี (*Callosciurus finlaysoni*) กระรอกปลายหางดำ (*Callosciurus caniceps*) กระจ๊วน (*Menetes berdmorei*) และ หนูหริ่งบ้าน (*Mus musculus*)

2) นก 63 ชนิด โดยนกทั้งหมดที่พบ เป็นชนิดที่พบเห็นได้โดยทั่วไปชอบหากินในบริเวณพื้นที่เปิดโล่งและหลายชนิดที่อาศัยพื้นที่กร้างเป็นที่หากินและใช้เป็นแหล่งอาศัย พบนกที่มีระดับความชุกชุมมาก 10 ชนิด เช่น นกยางโทนน้อย (*Mesophoyx intermedia*) นกพิราบ (*Columba livia*) นกยางกรอกพันธุ์จีน (*Ardeola bacchus*) นกปรอดหัวสีเข้ม (*Pycnonotus aurigaster*) นกนางแอ่นบ้าน (*Hirundo rustica*) นกแซงแซวปากกา (*Dicrurus annectans*) เป็นต้น พบชนิดนกที่มีระดับความชุกชุมปานกลาง 11 ชนิด เช่น นกกระแตแต้แว๊ด (*Vanellus indicus*) นกเขาขาว (*Geopelia striata*) นกคุ่มอกลาย (*Turnix suscitator*) นกปรอดสวน (*Pycnonotus blanfordi*) นกเอี้ยงหงอน (*Acridotheres grandis*) เป็นต้น และอีกจำนวน 42 ชนิดที่มีระดับความชุกชุมน้อย เช่น เหยี่ยวนกเขาชिरา (*Accipiter badius*) นกจาบคาหัวสีส้ม (*Merops leschenaulti*) นกกาน้ำใหญ่ (*Phalacrocorax carbo*) นกกระปูดใหญ่ (*Centropus sinensis*) นกเอี้ยงต่าง (*Gracupica contra*) เป็นต้น

3) สัตว์เลื้อยคลาน 21 ชนิด จากการสำรวจพบว่ามีสัตว์เลื้อยคลานในกลุ่มงู (Serpent) และส่วนใหญ่เป็นชนิดที่พบเห็นได้ไม่บ่อยนัก โดยออกมาหากินสัตว์ขนาดเล็กๆ ในพื้นที่ที่เปิดโล่ง บางครั้งพบได้ตามถนน ในขณะที่สำรวจ และพบสัตว์เลื้อยคลานที่พบได้ทั่วไปตามพื้นที่เกษตรกรรม มีระดับความชุกชุมมาก 2 ชนิด ได้แก่ จิ้งเหลนหลากลาย (*Eutropis macularius*) และจิ้งจกหางแบน (*Hemidactylus platyurus*) พบสัตว์เลื้อยคลานที่มีระดับความชุกชุมปานกลาง 5 ชนิด เช่น กิ้งก่าสวน (*Calotes mystaceus*) งูสิงบ้าน (*Ptyas korros*) และงูทางสายม่านพระอินทร์ (*Dendrelaphis pictus*) เป็นต้น มีระดับความชุกชุมน้อย 14 ชนิด เช่น กิ้งก่าหัวแดง (*Calotes versicolor*) งูเขียวหางไหม้ท้องเหลือง (*Trimeresurus albolabris*) งูจงอาง (*Ophiophagus hannah*) งูเขียวดอกหมาก (*Chrysopelea ornata*) เป็นต้น

4) สัตว์สะเทินน้ำสะเทินบก เป็นสัตว์ที่ต้องอาศัยน้ำบริเวณพื้นที่เกษตรกรรมในการดำรงชีวิต พบ 5 ชนิด ซึ่งมีระดับความชุกชุมน้อยทั้งหมด เช่น เขียดทราย (*Occidozyga martensii*) กบนา (*Hoplobatrachus rugulosus*) ปาดบ้าน (*Polypedates leucomystax*) เป็นต้น

### 8.1.3 บริเวณพื้นที่แหล่งชุมชน

พื้นที่ชุมชนซึ่งครอบคลุมพื้นที่สาธารณประโยชน์ต่างๆ โดยตามแนวเขตของชุมชนมีปลูกไม้ยืนต้นไม้ประดับ และไม้ผลตามบ้านเรือน ซึ่งเป็นแหล่งที่อยู่อาศัยและหากินของสัตว์ป่า ส่วนใหญ่เป็นที่มีความคุ้นเคยกับกิจกรรมต่างๆ ของมนุษย์ และมีความสามารถในการหลบหลีกต่อการรบกวนได้เป็นอย่างดี บางชนิดไม่เป็นที่นิยมในการบริโภคของมนุษย์ จึงมีจำนวนประชากรค่อนข้างมาก สามารถพบเห็นได้ง่าย จากการสำรวจในพื้นที่



ชุมชนพบสัตว์ป่าทั้งสิ้น 71 ชนิด (ตารางที่ 8.1-3) โดยแบ่งเป็นทางตรงจำนวน 67 ชนิด และทางอ้อม จำนวน 4 ชนิด  
สำหรับความชุกชุมของสัตว์ป่า มีรายละเอียดดังนี้

ตารางที่ 8.1-3 ความหลากหลายและระดับความชุกชุมของสัตว์ป่าที่พบบริเวณพื้นที่ชุมชน

ประเภท	การพบเห็น		อันดับ (Order)	วงศ์ (Family)	ชนิด (Species)	ร้อยละ *	ระดับความชุกชุม (ชนิด)		
	การพบเห็น โดยตรง	การพบเห็น ทางอ้อม					มาก	ปานกลาง	น้อย
1. สัตว์เลี้ยงลูกด้วยนม	12	0	5	6	12	16.90	1	3	8
2. นก	35	1	5	18	36	50.70	6	8	22
3. สัตว์เลื้อยคลาน	12	3	3	8	15	21.13	2	4	9
4. สัตว์สะเทินน้ำสะเทินบก	8	0	1	4	8	11.27	2	4	2
รวม	67	4	14	36	71	100.00	11	19	41

ที่มา : จากการสำรวจภาคสนามระหว่างวันที่ 8 - 10 กรกฎาคม และวันที่ 31 กรกฎาคม พ.ศ. 2566

หมายเหตุ : ร้อยละ\* หมายถึง ร้อยละของชนิดทั้งหมดที่พบบริเวณพื้นที่โครงการ

1) สัตว์เลี้ยงลูกด้วยนม 12 ชนิด สัตว์เลี้ยงลูกด้วยนมที่สำรวจตามพื้นที่แหล่งชุมชน รวมทั้งบริเวณใกล้เคียงแหล่งชุมชน ซึ่งต้องหลบหลีกและปรับตัวจากการถูกรบกวนจากกิจกรรมของมนุษย์ ส่วนใหญ่เป็นสัตว์ที่ออกหากินตอนกลางคืนตามแหล่งอาหารที่เป็นกองขยะ บางชนิดอาศัยภายนอกแหล่งชุมชน แต่มาหาอาหารประเภทแมลงบริเวณที่มีแสงสว่างในตอนกลางคืน จากการวิเคราะห์ความชุกชุม พบว่ามีสัตว์เลี้ยงลูกด้วยนมที่มีระดับความชุกชุมมาก 1 ชนิด คือ ลิงแสม (*Macaca fascicularis*) ซึ่งพบบริเวณพื้นที่สาธารณะประโยชน์ คือ บริเวณวัดที่มีพื้นที่ติดกับพื้นที่ป่าไม้ และเคยชินกับการให้อาหารโดยนักท่องเที่ยวและผู้คนที่เข้ามาทำบุญในวัด มีความชุกชุมปานกลาง 3 ชนิด ได้แก่ กระรอกหลากสี (*Callosciurus finlaysoni*) กระรอกปลายหางดำ (*Callosciurus caniceps*) และหนูจืด (*Rattus exulans*) มีระดับความชุกชุมน้อย 8 ชนิด เช่น กระรอกทองแดง (*Callosciurus erythraeus*) หนูหริ่งบ้าน (*Mus musculus*) หนูท้องขาว (*Rattus rattus*) ค้างคาวลูกหนูบ้าน (*Pipistrellus javanicus*) เป็นต้น

2) นก 36 ชนิด โดยนกที่พบจะอาศัยและหากินตามแหล่งชุมชน บางชนิดใช้อาคาร บ้านเรือน รวมทั้งตามอาคารสำนักงานเป็นแหล่งที่อยู่อาศัย และนกบางชนิดอาศัยและบินบริเวณไม้ยืนต้น และหากินไม้ผลตามบ้านเรือน พบนกที่มีระดับความชุกชุมมาก 6 ชนิด เช่น นกกระจอกบ้าน (*Passer montanus*) นกพิราบ (*Columba livia*) นกเขาขาว (*Geopelia striata*) นกเอี้ยงสาริกา (*Acridotheres tristis*) เป็นต้น มีระดับความชุกชุมปานกลาง 8 ชนิด เช่น นกแซงแซวปากกา (*Dicrurus annectans*) นกเขาใหญ่ (*Streptopelia chinensis*) นกแอ่นพง (*Artamus fuscus*) อีกา (*Corvus macrorhynchos*) นกกางเขนบ้าน (*Copsychus saularis*) เป็นต้น และอีกจำนวน 22 ชนิดที่มีระดับความชุกชุมน้อย เช่น นกเขาไฟ (*Streptopelia tranquebarica*) นกตีทอง (*Megalaima haemacephala*) นกตะขาบทุ่ง (*Coracias benghalensis*) นกเด้าดินทุ่ง (*Anthus richardi*) นกขมิ้นน้อยธรรมดา (*Aegithina tiphia*) เป็นต้น

3) สัตว์เลื้อยคลาน 15 ชนิด จากการสำรวจพบว่ามีสัตว์เลื้อยคลานที่พบเห็นได้ง่ายตามแหล่งชุมชน และสามารถหลบหลีกและปรับตัวจากการถูกรบกวนจากกิจกรรมของมนุษย์ได้ พบสัตว์เลื้อยคลานที่มีระดับความชุกชุมมาก 2 ชนิด ได้แก่ จิ้งจกหางเรียบ (*Hemidactylus gamotii*) และจิ้งเหลนบ้าน (*Mabuya multifasciata*) มีระดับความชุกชุมปานกลาง 4 ชนิด ได้แก่ จิ้งจกหางแบน (*Hemidactylus platyurus*) จิ้งจกหางหนาม (*Hemidactylus frenatus*) ตุ๊กแกบ้าน (*Gekko gecko*) และงูสิงบ้าน (*Ptyas korros*) มีระดับความชุกชุมน้อย 9 ชนิด เช่น กิ้งก่าแก้ว (*Calotes emma*) เหี้ย (*Varanus salvator*) งูเหลือม (*Python reticulatus*) กิ้งก่าสวน (*Calotes mystaceus*) เป็นต้น

4) สัตว์สะเทินน้ำสะเทินบก 8 ชนิด เป็นสัตว์ที่ต้องอาศัยบริเวณแหล่งชุมชนและบริเวณใกล้เคียงแหล่งชุมชน โดยอาศัยและหากินตามพื้นที่ขึ้นและบริเวณอาคารบ้านเรือน บริเวณตามกอไม้ และแหล่งน้ำขังที่มีสภาพกร้าง ซึ่งมีระดับความชุกชุมมาก 2 ชนิด ได้แก่ คางคกบ้าน (*Duttaphrynus melanostictus*) อึ่งอ่างบ้าน (*Kaloula pulchra*) ระดับความชุกชุมปานกลาง 4 ชนิด ได้แก่ เขียดทราย (*Occidozyga martensii*) ปาดบ้าน (*Polypedates leucomystax*) กบหนอง (*Fejervarya limnocharis*) เขียดจิก (*Rana erythraea*) และเขียดจิก (*Rana erythraea*) มีระดับความชุกชุมน้อย 2 ชนิด ได้แก่ กบนา (*Hoplobatrachus rugulosus*) เขียดหลังขีด (*Hylarana macrodactyla*)

#### 8.1.4 บริเวณพื้นที่ป่าไม้

พื้นที่ป่าไม้ในบริเวณพื้นที่ศึกษามีสภาพเป็นป่าเบญจพรรณบนพื้นที่ภูเขาหินปูนที่มีลักษณะค่อนข้างสูงชัน พบกระจายอยู่ในบริเวณทิศตะวันออก ทิศตะวันตก และทิศใต้ของพื้นที่ศึกษา และพบพื้นที่ป่าไม้ที่เป็นป่าในรุ่นที่สอง พรรณไม้จึงมีขนาดค่อนข้างเล็ก พื้นล่างมีลูกไม้และกล้าไม้ของสังคมพืชป่าเบญจพรรณปรากฏ พื้นที่ป่าบางแห่งมีกิจกรรมในการทำเหมืองหินปูน ที่มีกิจกรรมรบกวนต่างๆ เช่น เครื่องยนต์จากรถบรรทุก เสียงดังจากการระเบิดหิน สัตว์ป่าที่อาศัยในพื้นที่ส่วนใหญ่จะใช้ในการเป็นที่อยู่อาศัยชั่วคราวมากกว่าใช้เป็นแหล่งหากิน จากการสำรวจในพื้นที่ป่าไม้ครอบคลุมพื้นที่ศึกษาพบสัตว์ป่าทั้งสิ้น 111 ชนิด (ตารางที่ 8.1-4) โดยแบ่งเป็นทางตรงจำนวน 88 ชนิด และทางอ้อมจำนวน 23 ชนิด สำหรับความชุกชุมของสัตว์ป่า มีรายละเอียดดังนี้

ตารางที่ 8.1-4 ความหลากหลายและระดับความชุกชุมของสัตว์ป่าที่พบบริเวณพื้นที่ป่าไม้

ประเภท	การพบเห็น		อันดับ (Order)	วงศ์ (Family)	ชนิด (Species)	ร้อยละ *	ระดับความชุกชุม (ชนิด)		
	การพบเห็น โดยตรง	การพบเห็น ทางอ้อม					มาก	ปานกลาง	น้อย
1. สัตว์เลี้ยงลูกด้วยนม	14	10	9	16	24	21.62	2	5	17
2. นก	56	7	8	29	63	56.76	6	21	36
3. สัตว์เลื้อยคลาน	15	6	3	8	21	18.92	0	8	13
4. สัตว์สะเทินน้ำสะเทินบก	3	0	1	2	3	2.70	0	1	2
รวม	88	23	21	55	111	100.00	8	35	68

ที่มา : จากการสำรวจภาคสนามระหว่างวันที่ 8 - 10 กรกฎาคม และวันที่ 31 กรกฎาคม พ.ศ. 2566

หมายเหตุ : ร้อยละ\* หมายถึง ร้อยละของชนิดทั้งหมดที่พบบริเวณพื้นที่โครงการ

- 1) สัตว์เลี้ยงลูกด้วยนม 24 ชนิด พื้นที่ป่าในพื้นที่ศึกษาบางแห่งมีกิจกรรมในการทำเหมืองหินปูน ซึ่งเป็นกิจกรรมที่รบกวนสัตว์เลี้ยงลูกด้วยนมที่อาศัยในพื้นที่ป่า จากการวิเคราะห์ความชุกชุม พบว่ามีสัตว์เลี้ยงลูกด้วยนมที่มีระดับความชุกชุมมาก 2 ชนิด คือ กระรอกหลากสี (*Callosciurus finlaysoni*) และค้างคาวปากย่น (*Tadarida plicata*) ซึ่งพบถ้ำค้างคาวในพื้นที่ศึกษา มีค้างคาวบินออกจากถ้ำเป็นฝูงเพื่อออกหากินช่วงเวลาพลบค่ำจำนวนมาก อีกทั้ง มีชาวบ้านได้ขึ้นไปเก็บขี้ค้างคาวในถ้ำเพื่อนำไปขายด้วย มีสัตว์เลี้ยงลูกด้วยนมที่มีระดับความชุกชุมปานกลาง 5 ชนิด เช่น กระรอกปลายหางดำ (*Callosciurus caniceps*) ลิงแสม (*Macaca fascicularis*) กระรอกทองแดง (*Callosciurus erythraeus*) เป็นต้น มีระดับความชุกชุมน้อย 17 ชนิด เช่น พังพอนเล็ก (*Herpestes javanicus*) หนูทองขาว (*Rattus rattus*) กระต่ายป่า (*Lepus peguensis*) อีเห็นธรรมดา (*Paradoxurus hermaphroditus*) เป็นต้น
- 2) นก 63 ชนิด โดยนกที่พบจะอาศัยและหากินอยู่เฉพาะแต่ภายใต้เรือนยอดของต้นไม้ และเป็นชนิดที่หากินในบริเวณพื้นที่เปิดโล่งที่ติดต่อกัน โดยนกจะได้รับการรบกวนต่อเนื่องอยู่ตลอดเวลาจากกิจกรรมการทำเหมืองหินปูน พบนกที่มีระดับความชุกชุมมาก 6 ชนิด เช่น นกแขว่งปากกา (*Dicrurus annectans*) นกกระปูดเล็ก (*Centropus toulou*) นกแขว่งหางบ่วงเล็ก (*Dicrurus remifer*) เป็นต้น มีระดับความชุกชุมปานกลาง 21 ชนิด เช่น นกกระปูดใหญ่ (*Centropus sinensis*) นกปรอดสวน (*Pycnonotus blanfordi*) นกโพระดกธรรมดา (*Megalaima linerta*) นกแขว่งหางบ่วงใหญ่ (*Dicrurus paradiseus*) เป็นต้น และอีกจำนวน 36 ชนิด ที่มีระดับความชุกชุมน้อย เช่น ไก่ป่า (*Gallus gallus*) นกกากเหว้า (*Eudynamis scolopacea*) นกเด้าดินทุ่ง (*Anthus richardi*) นกกระรางหัวหงอก (*Garrulax leucolophus*) เป็นต้น
- 3) สัตว์เลื้อยคลาน 21 ชนิด จากการสำรวจ ไม่พบสัตว์เลื้อยคลานที่มีระดับความชุกชุมมาก พบสัตว์เลื้อยคลานที่มีระดับความชุกชุมปานกลาง 8 ชนิด เช่น จิ้งเหลนหลากลาย (*Eutropis macularius*) ตะกวด (*Varanus nebulosus*) งูจงอาง (*Ophiophagus hannah*) เป็นต้น มีระดับความชุกชุมน้อย 13 ชนิด เช่น งูเหลือม (*Python reticulatus*) กิ้งก่าสวน (*Calotes mystaceus*) จิ้งเหลนหางยาว (*Eutropis longicaudata*) เต่าเหลือง (*Indotestudo elongata*) เป็นต้น
- 4) สัตว์สะเทินน้ำสะเทินบก 3 ชนิด ในพื้นที่ป่าไม้บริเวณพื้นที่ศึกษา พบพื้นที่แหล่งน้ำที่มีน้ำขังค่อนข้างน้อยและมีสภาพแห้งขอดในช่วงฤดูแล้ง ไม่พบสัตว์สะเทินน้ำสะเทินบกที่มีระดับความชุกชุมมาก มีระดับความชุกชุมปานกลาง 1 ชนิด ได้แก่ ปาดบ้าน (*Polypedates leucomystax*) ระดับความชุกชุมน้อย 2 ชนิด ได้แก่ เขียดทราย (*Occidozyga martensii*) และเขียดจิก (*Rana erythraea*)

## 8.2 สถานภาพของสัตว์ป่า

สถานภาพของสัตว์ป่าได้จำแนกสถานภาพของสัตว์ป่าที่พบจากการสำรวจ โดยมีสถานภาพตามกฎหมาย และสถานภาพด้านการอนุรักษ์ สถานภาพตามกฎหมาย ตามพระราชบัญญัติสงวนและคุ้มครองสัตว์ป่า พ.ศ. 2562 ซึ่งกำหนดสถานภาพของสัตว์ป่าออกเป็น 2 ประเภท คือ สัตว์ป่าสงวน และสัตว์ป่าคุ้มครอง สำหรับสถานภาพด้านการอนุรักษ์ คือ สัตว์ป่าที่สำนักงานนโยบายและแผนทรัพยากรธรรมชาติและสิ่งแวดล้อม พ.ศ. 2560 และจาก Red Data List ของ International Union Conservation of Nature : IUCN (2017) ดังตารางที่ 8.2-1 รายละเอียดมีดังนี้

ตารางที่ 8.2-1

สถานภาพตามกฎหมาย สถานภาพการอนุรักษ์ชนิดพันธุ์ที่ถูกคุกคามของประเทศไทย (สผ.)  
และสถานภาพการอนุรักษ์ชนิดพันธุ์ที่ถูกคุกคามในระดับนานาชาติ (IUCN)

ประเภท	อันดับ (Order)	วงศ์ (Family)	ชนิด (Species)	ร้อยละ (%)*	สถานภาพตามกฎหมาย (ชนิด)				สถานภาพอนุรักษ์ (ชนิด)										
									สผ.					IUCN					
					R	P	NP	รวม	EN	VU	NT	LC	รวม	CR	EN	VU	NT	LC	รวม
1. สัตว์เลี้ยงลูกด้วยนม	9	16	27	18.88	1	12	14	27	4	2	0	21	27	1	3	3	0	18	25
2. นก	12	37	81	56.64	0	77	4	81	0	1	3	77	81	0	1	0	0	80	81
3. สัตว์เลื้อยคลาน	3	11	27	18.88	0	11	16	27	0	0	2	24	26	1	0	1	2	20	24
4. สัตว์สะเทินน้ำสะเทินบก	1	4	8	5.60	0	0	8	8	0	0	0	8	8	0	0	0	0	8	8
รวม	25	68	143	100.00	1	100	42	143	4	3	5	130	142	2	4	4	2	126	138

ที่มา : จากการสำรวจภาคสนามระหว่างวันที่ 8 - 10 กรกฎาคม และวันที่ 31 กรกฎาคม พ.ศ. 2566

หมายเหตุ : ร้อยละ\* หมายถึง ร้อยละของชนิดทั้งหมดที่พบบริเวณพื้นที่โครงการ

สถานภาพตามกฎหมาย (พ.ร.บ.สงวนและคุ้มครองสัตว์ป่า พ.ศ. 2562)

NP: Not Protected Animal สัตว์ป่าไม่คุ้มครอง

P : Protected Animal สัตว์ป่าคุ้มครอง

R : Reserved Animal สัตว์ป่าสงวน

สถานภาพอนุรักษ์ (Red Data of Thailand, โดยสำนักงานนโยบายและแผนทรัพยากรธรรมชาติและสิ่งแวดล้อม พ.ศ. 2560)

EN : Endangered สัตว์ที่อยู่ในสถานภาพใกล้สูญพันธุ์

VU : Vulnerable สัตว์ที่อยู่ในสถานภาพมีแนวโน้มใกล้สูญพันธุ์

NT : Near Threatened สัตว์ที่อยู่ในสถานภาพใกล้ถูกคุกคาม

LC : Least Concern สัตว์ที่อยู่ในสถานภาพกลุ่มที่เป็นกังวลน้อยที่สุด

สถานภาพอนุรักษ์ของ International Union Conservation of Nature : IUCN (2017)

CR : Critically endangered สัตว์ที่อยู่ในสถานภาพใกล้สูญพันธุ์ขั้นวิกฤติ

EN : Endangered สัตว์ที่อยู่ในสถานภาพใกล้สูญพันธุ์

VU : Vulnerable สัตว์ที่อยู่ในสถานภาพมีแนวโน้มใกล้สูญพันธุ์

NT : Near Threatened สัตว์ที่อยู่ในสถานภาพใกล้ถูกคุกคาม

LC : Least Concern สัตว์ที่อยู่ในสถานภาพกลุ่มที่เป็นกังวลน้อยที่สุด

## 1) สัตว์เลี้ยงลูกด้วยนม

- **สถานภาพตามกฎหมาย** มีสัตว์เลี้ยงลูกด้วยนม 1 ชนิด ที่ถูกจัดให้ เป็นสัตว์ป่าสงวน คือ เลียงผา (*Capricornis Sumatraensis*) และถูกจัดเป็นสัตว์คุ้มครองทั้งสิ้น 12 ชนิด เช่น พังพอนเล็ก (*Herpestes javanicus*) ลิงกังใต้ (*Macaca nemestrina*) ลิงแสม (*Macaca fascicularis*) ค้างคาวลูกหนูบ้าน (*Pipistrellus javanicus*) ค้างคาวปากย่น (*Tadarida plicata*) เป็นต้น
- **สถานภาพอนุรักษ์ของสัตว์** คือ สัตว์ที่ได้ขึ้นทะเบียนรายการชนิดพันธุ์ที่ถูกคุกคามของประเทศไทยในกลุ่มสัตว์มีกระดูกสันหลัง (Thailand Red Data: Vertebrates) โดยสำนักงานนโยบายและแผนทรัพยากรธรรมชาติและสิ่งแวดล้อม (สผ.) พบว่าในพื้นที่ศึกษามีสัตว์เลี้ยงลูกด้วยนมที่ได้รับการขึ้นทะเบียนดังกล่าวทั้งสิ้น 27 ชนิด เป็นสัตว์ที่อยู่ในสถานภาพใกล้สูญพันธุ์ (Endangered : EN) จำนวน 4 ชนิด คือ หมีหมา (*Ursus malayanus*) ลิ่นชวา (*Manis javanica*) หนูถ้ำ (*Leopoldamys neilli*) และหนูขนสั้นเขาคินโปน (*Niviventer hinpoon*) เป็นสัตว์ที่อยู่ในสถานภาพมีแนวโน้มใกล้สูญพันธุ์ (Vulnerable : VU) 2 ชนิด คือ เลียงผา (*Capricornis sumatraensis*) และลิงกังใต้ (*Macaca nemestrina*) เป็นสัตว์ที่อยู่ในสถานภาพกลุ่มที่เป็นกังวลน้อยที่สุด (Least Concern : LC) 21 ชนิด เช่น หมูป่า (*Sus scrota*) พังพอนเล็ก (*Herpestes javanicus*) หนูท้องขาว (*Rattus rattus*) ค้างคาวปากย่น (*Tadarida plicata*) เป็นต้น
- **สถานภาพทางด้านอนุรักษ์** โดยพิจารณาจากระดับการลดลงของจำนวนประชากรเนื่องจากการถูกคุกคามโดยใช้เกณฑ์ในการพิจารณาของ International Union Conservation of Nature : IUCN (2017) พบว่า บริเวณพื้นที่ศึกษา มีสัตว์เลี้ยงลูกด้วยนมที่ได้รับการขึ้นทะเบียนดังกล่าวทั้งสิ้น 25 ชนิด เป็นสัตว์ที่อยู่ในสถานภาพใกล้สูญพันธุ์ขั้นวิกฤติ (Critically endangered : CR) จำนวน 1 ชนิด คือ ลิ่นชวา (*Manis javanica*) เป็นสัตว์ที่อยู่ในสถานภาพใกล้สูญพันธุ์ (Endangered : EN) จำนวน 3 ชนิด คือ ลิงกังใต้ (*Macaca nemestrina*) ลิงแสม (*Macaca fascicularis*) และหนูขนสั้นเขาคินโปน (*Niviventer hinpoon*) เป็นสัตว์ที่อยู่ในสถานภาพมีแนวโน้มใกล้สูญพันธุ์ (Vulnerable : VU) 3 ชนิด คือ เลียงผา (*Capricornis sumatraensis*) หมีหมา (*Ursus malayanus*) และหมูหริ่ง (*Arctonyx collaris*) เป็นสัตว์ที่อยู่ในสถานภาพกลุ่มที่เป็นกังวลน้อยที่สุด (Least Concern : LC) 18 ชนิด เช่น พังพอนเล็ก (*Herpestes javanicus*) หนูพุกใหญ่ (*Bandicota indica*) หนูท้องขาว (*Rattus rattus*) ค้างคาวปากย่น (*Tadarida plicata*) เป็นต้น

## 2) นก

- **สถานภาพตามกฎหมาย** ไม่พบนกที่ถูกจัดให้ เป็นสัตว์ป่าสงวน โดยถูกจัดเป็นสัตว์คุ้มครองทั้งสิ้น 77 ชนิด เช่น นกกระแตแต้แว๊ด (*Vanellus indicus*) เหยี่ยวนกเขาชิดรา (*Accipiter badius*) นกคุ่มอกลาย (*Tumix suscitator*) นกบั้งรอกใหญ่ (*Phaenicophaeus tristis*) นกแสก (*Tyto alba*) เป็นต้น
- **สถานภาพอนุรักษ์ของสัตว์** คือ สัตว์ที่ได้ขึ้นทะเบียนรายการชนิดพันธุ์ที่ถูกคุกคามของประเทศไทยในกลุ่มสัตว์มีกระดูกสันหลัง (Thailand Red Data: Vertebrates) โดยสำนักงานนโยบายและแผนทรัพยากรธรรมชาติและสิ่งแวดล้อม (สผ.) พบว่าในพื้นที่ศึกษามีนกที่ได้รับการขึ้นทะเบียนดังกล่าวทั้งสิ้น 81 ชนิด เป็นสัตว์ที่อยู่ในสถานภาพมีแนวโน้มใกล้สูญพันธุ์ (Vulnerable : VU) 1 ชนิด คือ นกจิ้งเฒ่าเขาคินโปน (*Gypsophila crispifrons*) เป็นสัตว์ที่อยู่ในสถานภาพใกล้ถูกคุกคาม (Near Threatened : NT) 3 ชนิด คือ นกทืดทื่อพันธุ์เหนือ (*Ketupa zeylonensis*) นกแสก (*Tyto alba*) และนกกาหน้ำใหญ่ (*Phalacrocorax carbo*) เป็นสัตว์ที่อยู่ในสถานภาพกลุ่มที่เป็นกังวลน้อยที่สุด (Least Concern : LC) 77 ชนิด เช่น นกยางโทนน้อย

(*Mesophoyx intermedia*) นกแอ่นบ้าน (*Apus nipalensis*) นกจาบคาหัวสีส้ม (*Merops leschenaulti*) นกตีทอง (*Megalaima haemacephala*) นกเค้าดินสวน (*Anthus hodgsoni*) เป็นต้น

- สถานภาพทางด้านอนุรักษ์ โดยพิจารณาจากระดับการลดลงของจำนวนประชากรเนื่องจากการถูกคุกคามโดยใช้เกณฑ์ในการพิจารณาของ International Union Conservation of Nature : IUCN (2017) พบว่า บริเวณพื้นที่ศึกษา มีนกที่ได้รับการขึ้นทะเบียนดังกล่าวทั้งสิ้น 81 ชนิด เป็นสัตว์ที่อยู่ในสถานภาพใกล้สูญพันธุ์ (Endangered : EN) จำนวน 1 ชนิด นกทืดทื่อพันธุ์เหนือ (*Ketupa zeylonensis*) เป็นสัตว์ที่อยู่ในสถานภาพกลุ่มที่เป็นกังวลน้อยที่สุด (Least Concern : LC) 80 ชนิด เช่น นกแสก (*Tyto alba*) นกแอ่นบ้าน (*Apus nipalensis*) นกจาบคาหัวสีส้ม (*Merops leschenaulti*) นกตีทอง (*Megalaima haemacephala*) เป็นต้น

### 3) สัตว์เลื้อยคลาน

- สถานภาพตามกฎหมาย ไม่พบสัตว์เลื้อยคลานที่ถูกจัดให้เป็นสัตว์ป่าสงวน ถูกจัดเป็นสัตว์คุ้มครองทั้งสิ้น 11 ชนิด เช่น เหี้ย (*Varanus salvator*) กิ้งก่าสวน (*Calotes mystaceus*) ตะกวด (*Varanus nebulosus*) งูเหลือม (*Python reticulatus*) งูจงอาง (*Ophiophagus hannah*) เป็นต้น

- สถานภาพอนุรักษ์ของสัตว์ คือ สัตว์ที่ได้ขึ้นทะเบียนรายการชนิดพันธุ์ที่ถูกคุกคามของประเทศไทยในกลุ่มสัตว์มีกระดูกสันหลัง (Thailand Red Data: Vertebrates) โดยสำนักงานนโยบายและแผนทรัพยากรธรรมชาติและสิ่งแวดล้อม (สผ.) พบว่าในพื้นที่ศึกษามีสัตว์เลื้อยคลานที่ได้รับการขึ้นทะเบียนดังกล่าวทั้งสิ้น 26 ชนิด เป็นสัตว์ที่อยู่ในสถานภาพใกล้ถูกคุกคาม (Near Threatened : NT) 2 ชนิด คือ แย้เหนือ (*Leiolepis reevesi*) และเต่าเหลือง (*Indotestudo elongata*) เป็นสัตว์ที่อยู่ในสถานภาพกลุ่มที่เป็นกังวลน้อยที่สุด (Least Concern : LC) 24 ชนิด เช่น ตุ๊กแกบ้าน (*Gekko gecko*) กิ้งก่าสวน (*Calotes mystaceus*) ตะกวด (*Varanus nebulosus*) งูเหลือม (*Python reticulatus*) งูจงอาง (*Ophiophagus hannah*) เป็นต้น

- สถานภาพทางด้านอนุรักษ์ โดยพิจารณาจากระดับการลดลงของจำนวนประชากรเนื่องจากการถูกคุกคามโดยใช้เกณฑ์ในการพิจารณาของ International Union Conservation of Nature : IUCN (2017) พบว่า บริเวณพื้นที่ศึกษา มีสัตว์เลื้อยคลานที่ได้รับการขึ้นทะเบียนดังกล่าวทั้งสิ้น 24 ชนิด เป็นสัตว์ที่อยู่ในสถานภาพใกล้สูญพันธุ์ขั้นวิกฤติ (Critically endangered : CR) จำนวน 1 ชนิด คือ เต่าเหลือง (*Indotestudo elongata*) เป็นสัตว์ที่อยู่ในสถานภาพมีแนวโน้มใกล้สูญพันธุ์ (Vulnerable : VU) 1 ชนิด คือ งูจงอาง (*Ophiophagus hannah*) เป็นสัตว์ที่อยู่ในสถานภาพใกล้ถูกคุกคาม (Near Threatened : NT) 2 ชนิด คือ งูหลาม (*Python molurus*) และงูสิงบ้าน (*Ptyas korros*) เป็นสัตว์ที่อยู่ในสถานภาพกลุ่มที่เป็นกังวลน้อยที่สุด (Least Concern : LC) 20 ชนิด เช่น กิ้งก่าสวน (*Calotes mystaceus*) จิ้งเหลนบ้าน (*Eutropis multifasciata*) แย้เหนือ (*Leiolepis reevesi*) เหี้ย (*Varanus salvator*) งูเหลือม (*Python reticulatus*) เป็นต้น

### 4) สัตว์สะเทินน้ำสะเทินบก

- สถานภาพตามกฎหมาย ไม่พบสัตว์สะเทินน้ำสะเทินบกที่ถูกจัดให้เป็นสัตว์ป่าสงวน และสัตว์ป่าคุ้มครอง
- สถานภาพอนุรักษ์ของสัตว์ คือ สัตว์ที่ได้ขึ้นทะเบียนรายการชนิดพันธุ์ที่ถูกคุกคามของประเทศไทยในกลุ่มสัตว์มีกระดูกสันหลัง (Thailand Red Data: Vertebrates) โดยสำนักงานนโยบายและแผนทรัพยากรธรรมชาติและสิ่งแวดล้อม (สผ.) พบว่าในพื้นที่ศึกษามีสัตว์สะเทินน้ำสะเทินบกที่ได้รับการขึ้นทะเบียนดังกล่าวทั้งสิ้น 8 ชนิด ทั้งหมดเป็นสัตว์ที่อยู่ในสถานภาพกลุ่มที่เป็นกังวลน้อยที่สุด (Least Concern : LC) เช่น คางคกบ้าน (*Duttaphrynus melanostictus*) เขียดทราย (*Occidozyga martensii*) ปาดบ้าน (*Polypedates leucomystax*) เป็นต้น

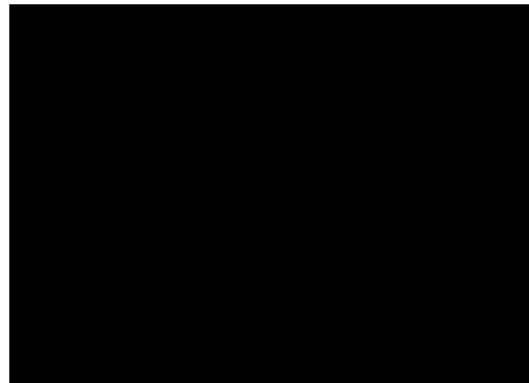


- **สถานภาพทางด้านอนุรักษ์** โดยพิจารณาจากระดับการลดลงของจำนวนประชากรเนื่องจาก การถูกคุกคามโดยใช้เกณฑ์ในการพิจารณาของ International Union Conservation of Nature : IUCN (2017) พบว่า บริเวณพื้นที่ศึกษามีสัตว์สะเทินน้ำสะเทินบกที่ได้รับการขึ้นทะเบียนดังกล่าวทั้งสิ้น 8 ชนิด ทั้งหมดเป็นสัตว์ที่อยู่ใน สถานภาพกลุ่มที่เป็นกังวลน้อยที่สุด (Least Concern : LC) เช่น อีงอ่างบ้าน (*Kaloula pulchra*) คางคกบ้าน (*Duttaphrynus melanostictus*) เขียดทราย (*Occidozyga martensii*) ปาดบ้าน (*Polypedates leucomystax*) เป็นต้น

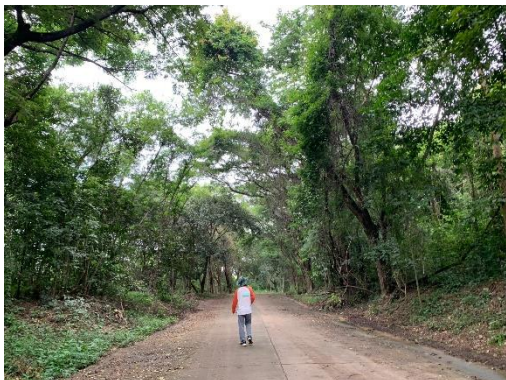
กิจกรรมการสำรวจทรัพยากรสัตว์ป่า และตัวอย่างสัตว์ป่าที่พบจากการสำรวจแสดงดังภาพที่ 8.2-1 และภาพที่ 8.2-2 สำหรับรายชื่อสัตว์ป่า สถานภาพ และความชุกชุมของสัตว์ป่าที่พบบริเวณพื้นที่โครงการและ ใกล้เคียงในรัศมี 3 กิโลเมตรแสดงในภาคผนวก ก ตารางที่ 1



การสำรวจบริเวณแหล่งน้ำ



การสำรวจในเวลากลางคืน



การเดินสำรวจ



สำรวจในพื้นที่ป่าไม้



สำรวจหน้าเหมือง



สำรวจบริเวณพื้นที่ป่าไม้หน้าเหมือง

ภาพที่ 8.2-1 กิจกรรมการสำรวจทรัพยากรสัตว์ป่า





ลิงกังใต้



ลิงแสม



กระรอกสวน



กระแต



กระรอกหลากสี



เต่าเหลือง

ภาพที่ 8.2-2 ตัวอย่างสัตว์ป่าที่พบจากการสำรวจ





กิ้งก่าสวน



นกเอี้ยงดำ



นกแอ่นพง



นกยอดหญ้าสีดำ



นกปรอดหัวสีเขม่า



นกปรอดสวน

ภาพที่ 8.2-2 ตัวอย่างสัตว์ป่าที่พบจากการสำรวจ



นกบั้งรอกใหญ่



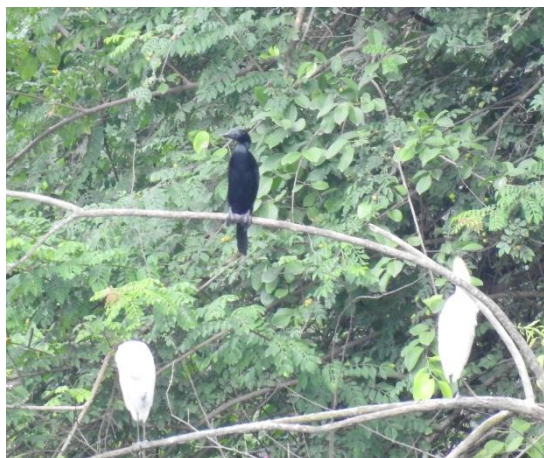
นกตีทอง



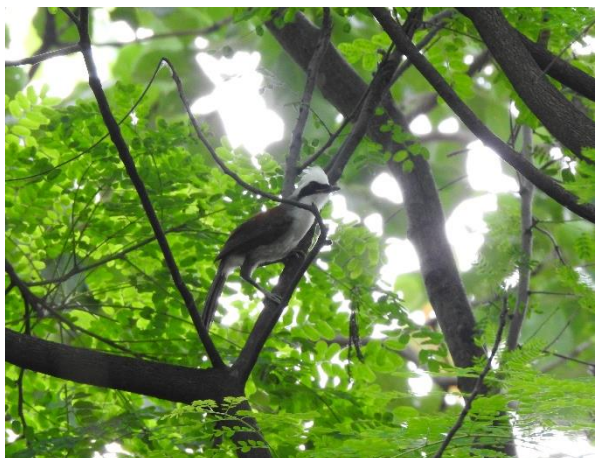
นกตะขาบทุ่ง



นกคัตคูหงอน



นกกาน้ำใหญ่



นกกระรางหัวหงอก

ภาพที่ 8.2-2 ตัวอย่างสัตว์ป่าที่พบจากการสำรวจ





นกแซงแซวบ่วงใหญ่



นกกิ้งโครงคอดำ



นกกระแตแต้แว๊ด



นกกระตีดัดขี้หนู



นกยางกรอกพันธุ์จีน



นกแซงแซวปากกา

ภาพที่ 8.2-2 ตัวอย่างสัตว์ป่าที่พบจากการสำรวจ

## เอกสารอ้างอิง

จารุจินต์ และคณะ. 2561. คู่มือศึกษาธรรมชาติหอบุญส่ง เลขะกุล : นกเมืองไทย. กรุงเทพฯ: คณะบุคคล  
นายแพทย์บุญส่ง เลขะกุล.

จอห์น พาร์. 2553. สัตว์เลี้ยงลูกด้วยนมในประเทศไทย (ฉบับปรับปรุง). กรุงเทพมหานคร : สำนักพิมพ์สารคดี.

ประทีป ดั่งแคว. 2550. สัตว์ป่าเลี้ยงลูกด้วยนมเมืองไทย. ภาควิชาชีววิทยาป่าไม้คณะวนศาสตร์  
มหาวิทยาลัยเกษตรศาสตร์. กรุงเทพฯ.

ปิยวรรณ และคณะ. 2562. สัตว์สะเทินน้ำสะเทินบกของประเทศไทย Amphibians of Thailand. กรุงเทพฯ

ัญญา จันอาจ. 2546. คู่มือสัตว์สะเทินน้ำสะเทินบกในเมืองไทย. บริษัท ซีเอ็ดดูเคชั่น จำกัด (มหาชน).  
กรุงเทพฯ.

สำนักงานนโยบายและแผนทรัพยากรธรรมชาติและสิ่งแวดล้อม. 2560. ชนิดพันธุ์ที่ถูคุกคามของประเทศไทย :  
สัตว์มีกระดูกสันหลัง Thailand Red Data : Vertebrates. กรุงเทพฯ.

Bird Conservation Society of Thailand Records Committee. 2020. Checklist of Thai Bird  
Names, September 2020. Available Sources: <https://www.bcsr.or.th/report-archives/>

Corbet, G.B. and J.E. Hill. 1992. The Mammals of the Indomalayan Region: A Systematic  
Review. Natural History Museum Publications. Oxford University Press.

Cox, M. J. 1991. The Snakes of Thailand and Their Husbandry. Krieger Publishing Company.  
Krieger drive Malabar. Florida.

Cox, M. J., Dijk, P. P. V., Nabhitabhata, J. and Thirakhupt, K. 1998. A Photographic Guide to  
Snakes and other reptiles of Thailand and South-East Asia. Asia Books Co., Ltd. Bangkok,  
Thailand.

Pough, F. H., R. M. Andrews, J.E. Cadle, M. L. Crump, A. H. Savitzky, and K. D. Wells. 2001.  
Herpetology 2nd Edition. Prentice Hall, Inc. New Jersey.

Taylor, E. H. 1962. The Amphibian Fauna of Thailand. The University of Kansas Science  
Bulletin. 43(8): 266-599

Taylor, E. H. 1963. The Lizard of Thailand. Univ. Kansas. Sci. Bull. 44(14): 687-1077

Taylor, E. H. 1965. The Serpents of Thailand and Adjacent Water. Univ. Kansas. Sci. Bull.  
45(9): 609-1096

Treesucon, U. & Limparungpatthanakij W. 2018. Birds of Thailand. Lynx and BirdLife  
International Field Guides. Barcelona: Lynx Edicions.

ภาคผนวก

ภาคผนวก ก ตารางที่ 1

รายชื่อ สถานภาพ และความชุกชุมของสัตว์ป่าที่พบบริเวณพื้นที่โครงการและใกล้เคียงในรัศมี 3 กิโลเมตร

ลำดับ	อันดับ วงศ์ ชื่อท้องถิ่น (ชื่อวิทยาศาสตร์)	สถานภาพ			ข้อมูลการพบเห็น		ความชุกชุม			
		พบ.	สพ.	IUCN	โดยตรง	โดยทางอ้อม	พื้นที่โครงการ	พื้นที่เกษตรกรรม	พื้นที่แหล่งชุมชน	พื้นที่ป่าไม้
สัตว์เลี้ยงลูกด้วยน้ำนม (Mammal)										
	Artiodactyla									
	Bovidae (Cattle) วงศ์วัว ควาย									
1		เลียงผา ( <i>Capricornis sumatraensis</i> )	R	VU	VU		X			+
	Suidae (Boars) วงศ์หมู									
2		หมูป่า ( <i>Sus scrota</i> )		LC			X			+
	Carnivora									
	Ursidae (Bears) วงศ์หมี									
3		หมีหมา, หมีคน ( <i>Ursus malayanus</i> )	P	EN	VU		X			+
	Herpestidae (Mongoose) วงศ์พังพอน									
4		พังพอนเล็ก ( <i>Herpestes javanicus</i> )	P	LC	LC		X			+
	Mustelidae (Weasels, Martens, Badgers, Otters) วงศ์เพียงพอน หมาไม้ หมีหริ่ง และนาก									
5		หมีหริ่ง ( <i>Arctonyx collaris</i> )	P	LC	VU		X			+
	Viverridae (Civets) วงศ์ชะมดและอีเห็น									
6		อีเห็นธรรมดา ( <i>Paradoxurus hermaphroditus</i> )		LC	LC		X			+
	Chiroptera									
	Pteropodidae (Flying Foxes) วงศ์ค้างคาวกินผลไม้									
7		ค้างคาวขอบหูขาวกลาง ( <i>Cynopterus sphinx</i> )	P	LC	LC	X				+
	Vespertilionidae (Typical Bat) วงศ์ค้างคาวกินแมลง									
8		ค้างคาวลูกหนูบ้าน ( <i>Pipistrellus javanicus</i> )	P	LC	LC	X		+		+
	Molossidae (Free-tailed Bats) วงศ์ค้างคาวปากย่น									
9		ค้างคาวปากย่น ( <i>Tadarida plicata</i> )	P	LC	LC	X		+	+	+++
	Insectivora									
	Soricidae (Shrews) วงศ์หนูผี									
10		หนูผีบ้าน ( <i>Suncus murinus</i> )		LC	LC	X		+		+
11		หนูผีจิ๋ว ( <i>Suncus etruscus</i> )		LC	LC	X		+		+
	Lagomorpha									
	Leporidae (Rabbits and Hares) วงศ์กระต่าย									
12		กระต่ายป่า ( <i>Lepus peguensis</i> )	P	LC	LC		X			+
	Primates									
	Cercopithecidae (Macaques and Leaf Monkeys) วงศ์ลิงและค่าง									
13		ลิงกังใต้ ( <i>Macaca nemestrina</i> )	P	VU	EN	X		+		+
14		ลิงแสม ( <i>Macaca fascicularis</i> )	P	LC	EN	X		+		+++
	Pholidota									
	Manidae (Pangolins) วงศ์ลิ้น									
15		ลิ้นจาว ( <i>Manis javanica</i> )	P	EN	CR		X	+		+
	Rodentia									
	Sciuridae (Squirrels) วงศ์กระรอก									
16		กระรอกหลากสี ( <i>Callosciurus finlaysoni</i> )		LC	LC	X			+	++
17		กระรอกปลายหางดำ ( <i>Callosciurus caniceps</i> )		LC	LC	X			+	++
18		กระรอกท้องแดง ( <i>Callosciurus erythraeus</i> )		LC	LC	X				++



ลำดับ	อันดับ วงศ์ ชื่อท้องถิ่น (ชื่อวิทยาศาสตร์)			สถานภาพ			ข้อมูลการพบเห็น		ความชุกชุม			
				พบ.	สพ.	IUCN	โดยตรง	โดยทางอ้อม	พื้นที่โครงการ	พื้นที่เกษตรกรรม	พื้นที่แหล่งชุมชน	พื้นที่ป่าไม้
19			กระจ๊วน ( <i>Menetes berdmorei</i> )		LC	LC	X		+	+	+	++
20			กระเล็นขนปลายหูสั้น ( <i>Tamias maclelandi</i> )		LC			X				+
Scandentia												
Tupaiaidae (Treeshrew) วงศ์กระแต												
21			กระแตเหินือ ( <i>Tupaia belangeri</i> )		LC	LC	X				+	++
Muridae (Rats and Mice) วงศ์หนูและอื่น												
22			หนูหริ่งบ้าน ( <i>Mus musculus</i> )		LC	LC	X			+	+	
23			หนูท้องขาว ( <i>Rattus rattus</i> )		LC	LC	X		+	++	+	+
24			หนูพุกใหญ่ ( <i>Bandicota indica</i> )		LC	LC	X			++	+	
25			หนูถ้ำ ( <i>Leopoldamys neilli</i> )	P	EN	LC	X					+
26			หนูเขนเสี้ยนเขาหินปูน ( <i>Niviventer hinpoon</i> )	P	EN	EN		X				+
27			หนูจืด ( <i>Rattus exulans</i> )		LC	LC	X		+		++	
27	9	16	รวม	13	27	25	17	10	10	7	12	24
นก (Bird)												
Charadriiformes												
Charadriidae (Plovers) วงศ์นกกระทาและนกหัวโต												
1			นกกระทาแต้แว๊ด ( <i>Vanellus indicus</i> )	P	LC	LC	X		+	++		
Ciconiiformes												
Ardeidae (Herons, Bitterns, Egrets) วงศ์นกยาง												
2			นกยางโทนใหญ่ ( <i>Casmerodius albus</i> )	P	LC	LC	X			++		
3			นกยางโทนน้อย ( <i>Mesophox intermedia</i> )	P	LC	LC	X			+++		
4			นกยางกรอกพันธุ์จีน ( <i>Ardeola bacchus</i> )	P	LC	LC	X			+++		
Falconiformes												
Accipitridae (Hawks, Kites, Eagles, Vultures) วงศ์เหยี่ยวและนกอินทรี												
5			เหยี่ยวนกเขาขีดครา ( <i>Accipiter badius</i> )	P	LC	LC	X		+	+		+
Galliformes												
Phasianidae (Pheasants)												
6			ไก่ป่า ( <i>Gallus gallus</i> )	P	LC	LC	X					+
Turnicidae วงศ์นกคุ่ม												
7			นกคุ่มอกลาย ( <i>Turnix suscitator</i> )	P	LC	LC	X		+	++		
Columbiformes												
Columbidae (Doves, Pigeons) วงศ์นกเขาและนกกลุ่มพู่												
8			นกพิราบ ( <i>Columba livia</i> )		LC	LC	X		++	+++	+++	
9			นกเขาใหญ่ ( <i>Streptopelia chinensis</i> )		LC	LC	X		++	++	++	
10			นกเขาไฟ ( <i>Streptopelia tranquebarica</i> )	P	LC	LC	X			+	+	
11			นกเขาขาว ( <i>Geopelia striata</i> )		LC	LC	X		+	++	+++	
Cuculiformes												
Cuculidae (Cuckoos) วงศ์นกคักคู้												
12			นกกาเหว่า ( <i>Eudynamis scolopacea</i> )	P	LC	LC	X					+
13			นกบั้งรอกใหญ่ ( <i>Phaenicophaeus tristis</i> )	P	LC	LC	X					+
14			นกคักคู้หงอน ( <i>Clamator coromandus</i> )	P	LC	LC	X		+			+
15			นกกระปูดใหญ่ ( <i>Centropus sinensis</i> )	P	LC	LC	X			+		++
16			นกกระปูดเล็ก ( <i>Centropus toulou</i> )	P	LC	LC	X		+	+		+++
17			นกอีวาบตักแตน ( <i>Cacomantis merulinus</i> )	P	LC	LC	X			+		+

ลำดับ	อันดับ วงศ์ ชื่อท้องถิ่น (ชื่อวิทยาศาสตร์)			สถานภาพ			ข้อมูลการพบเห็น		ความชุกชุม			
				พบบ.	สพ.	IUCN	โดยตรง	โดยทางอ้อม	พื้นที่โครงการ	พื้นที่เกษตรกรรม	พื้นที่แหล่งชุมชน	พื้นที่ป่าไม้
	Strigiformes											
	Strigidae (Owls) วงศ์นกเค้า											
18		นกเค้าโมง, นกเค้าแมว ( <i>Glaucidium cuculoides</i> )	P	LC	LC			X				+
19		นกฮูก, นกเค้ากู่ ( <i>Otus lempiji</i> )	P	LC	LC			X				+
20		นกเค้าจูด ( <i>Athene brama</i> )	P	LC	LC			X				+
21		นกที่ดื้อท้อพันธุ์เหนือ ( <i>Ketupa zeylonensis</i> )	P	NT	EN			X				+
	Tytonidae วงศ์นกแสก											
22		นกแสก ( <i>Tyto alba</i> )	P	NT	LC			X				+
	Apodiformes											
	Apodidae (Swift) วงศ์นกแอ่น											
23		นกแอ่นบ้าน ( <i>Apus nipalensis</i> )	P	LC	LC	X			++	++		+
24		นกแอ่นตาล ( <i>Cypsiurus balasensis</i> )	P	LC	LC	X			+	+		+
	Coraciiformes											
	Acedinidae (Kingfishers) วงศ์นกกระเต็น											
25		นกกระเต็นน้อยธรรมดา ( <i>Alcedo atthis</i> )	P	LC	LC	X				+		
26		นกกระเต็นอกขาว ( <i>Halcyon smyrnensis</i> )	P	LC	LC	X				+		
	Meropidae (Bee-eaters) วงศ์นกจาบคา											
27		นกจาบคาหัวสีส้ม ( <i>Merops leschenaulti</i> )	P	LC	LC	X				+		++
28		นกจาบคาเล็ก ( <i>Merops orientalis</i> )	P	LC	LC	X				++		+++
	Upupidae (Hoopoe) วงศ์นกกระยางหัวขวาน											
29		นกกระยางหัวขวาน ( <i>Upupa epops</i> )	P	LC	LC	X				+		+
	Coraciidae (Rollers) วงศ์นกตะขาบ											
30		นกตะขาบทุ่ง ( <i>Coracias benghalensis</i> )	P	LC	LC	X			+	++	+	
	Piciformes											
	Megalaimidae (Barbets) วงศ์นกไพร่ดก											
31		นกตีทอง ( <i>Megalaima haemacephala</i> )	P	LC	LC	X				+	+	++
32		นกไพร่ดกธรรมดา ( <i>Megalaima linerta</i> )	P	LC	LC	X				+		++
	Pelecaniformes											
	Phalacrocoracidae (Cormorants) วงศ์นกกระยางน้ำ											
33		นกกระยางน้ำใหญ่ ( <i>Phalacrocorax carbo</i> )	P	NT	LC	X				+	+	
	Passeriformes											
	Laniidae (Shrikes) วงศ์นกอีเสือ											
34		นกอีเสือสีน้ำตาล ( <i>Lanius cristatus</i> )	P	LC	LC	X				+		+
35		นกอีเสือหัวดำ ( <i>Lanius schach</i> )	P	LC	LC	X				+		+
	Hirundinidae (Swallows) วงศ์นกนางแอ่น											
36		นกนางแอ่นบ้าน ( <i>Hirundo rustica</i> )	P	LC	LC	X			++	+++	++	
37		นกนางแอ่นตะโพกแดง ( <i>Cecropis daurica</i> )	P	LC	LC	X				+	+	
	Motacillidae (Pipits, Wagtails) วงศ์นกเด้าดินและนกเด้าลม											
38		นกเด้าดินทุ่ง ( <i>Anthus richardi</i> )	P	LC	LC	X			+	+	+	+
39		นกเด้าดินสวน ( <i>Anthus hodgsoni</i> )	P	LC	LC	X				+	+	++
	Pycnonotidae (Bulbuls) วงศ์นกปรอด											
40		นกปรอดหัวสีเขม่า ( <i>Pycnonotus aurigaster</i> )	P	LC	LC	X			+	+++	+	++
41		นกปรอดสวน ( <i>Pycnonotus blanfordi</i> )	P	LC	LC	X			+	++	+	++
42		นกปรอดหน้าवल ( <i>Pycnonotus goiavier</i> )	P	LC	LC	X					+	++

ลำดับ	อันดับ วงศ์ ชื่อท้องถิ่น (ชื่อวิทยาศาสตร์)	สถานภาพ			ข้อมูลการพบเห็น		ความชุกชุม			
		พบบ.	สผ.	IUCN	โดยตรง	โดยทางอ้อม	พื้นที่โครงการ	พื้นที่เกษตรกรรม	พื้นที่แหล่งชุมชน	พื้นที่ป่าไม้
	<b>Dicruridae (Drongos) วงศ์นกแขวงแขว</b>									
43	นกแขวงแขวหางปลา ( <i>Dicrurus macrocercus</i> )	P	LC	LC	X		+	+++	++	+++
44	นกแขวงแขวหางบัวใหญ่ ( <i>Dicrurus paradiseus</i> )	P	LC	LC	X			+	+	++
45	นกแขวงแขวปากกา ( <i>Dicrurus annectans</i> )	P	LC	LC	X		++	+++	++	+++
46	นกแขวงแขวทองขน ( <i>Dicrurus hottentottus</i> )	P	LC	LC	X			+		+
47	นกแขวงแขวหางบัวเล็ก ( <i>Dicrurus remifer</i> )	P	LC	LC	X			+		+++
	<b>Leiothrichidae วงศ์นกกระราง</b>									
48	นกกระรางหัวหงอก ( <i>Garrulax leucolophus</i> )	P	LC	LC	X			+		+
	<b>Corvidae วงศ์นกกา</b>									
49	อีกา ( <i>Corvus macrorhynchos</i> )	P	LC	LC	X		+	+	++	++
	<b>Chloropseidae (Ioras, Leafbirds) วงศ์นกขมิ้นน้อย, นกเขียวก้านทอง</b>									
50	นกขมิ้นน้อยธรรมดา ( <i>Aegithina tiphia</i> )	P	LC	LC	X				+	+
	<b>Oriolidae (Orioles) วงศ์นกขมิ้น</b>									
51	นกขมิ้นท้ายทอยดำ ( <i>Oriolus chinensis</i> )	P	LC	LC	X					+
	<b>Sylviidae (Old World Warblers) วงศ์นกกระเจียวและนกกระจัด</b>									
52	นกกระเจียวอกเทา ( <i>Prinia hodgsonii</i> )	P	LC	LC	X			+	+	+
53	นกกระเจียวอกเหลือง ( <i>Prinia flaviventris</i> )	P	LC	LC	X			+	+	
54	นกกระเจียวอกสีเรียบ ( <i>Prinia inornata</i> )	P	LC	LC	X			+	+	++
55	นกกระเจียวธรรมดา ( <i>Orthotomus sutorius</i> )	P	LC	LC	X			+	+	++
56	นกกระเจียวคอดำ ( <i>Orthotomus atrogularis</i> )	P	LC	LC	X					+
57	นกยอดข้าวหางแพนลาย ( <i>Cisticola juncidis</i> )	P	LC	LC	X			+	+	
58	นกจู๋เต้นเขาหินปูน ( <i>Gypsophila crispifrons</i> )	P	VU	LC		X				+
	<b>Turdidae (Thrushes) วงศ์นกเขน นกนางเขน และนกเดินดง</b>									
59	นกนางเขนบ้าน ( <i>Copsychus saularis</i> )	P	LC	LC	X			+	++	+++
60	นกยอดหญ้าหัวดำ ( <i>Saxicola stejnegeri</i> )	P	LC	LC	X			+		+
61	นกยอดหญ้าสีด้า ( <i>Saxicola caprata</i> )	P	LC	LC	X			+	+	++
62	นกเอี้ยงดำ ( <i>Myiophonus caeruleus</i> )	P	LC	LC	X					+
	<b>Rhipiduridae (Fantails) วงศ์นกอีแพรด</b>									
63	นกอีแพรดแถบอกดำ ( <i>Rhipidura javanica</i> )	P	LC	LC	X			+	+	+
	<b>Artamidae (Wood-Swallows) วงศ์นกแอ่นพวง</b>									
64	นกแอ่นพวง ( <i>Artamus fuscus</i> )	P	LC	LC	X		+	+++	++	++
	<b>Sturnidae (Starlings, Mynas) วงศ์นกเอี้ยงดำและนกกิ้งโครก</b>									
65	นกเอี้ยงดำ ( <i>Gracupica contra</i> )	P	LC	LC	X			+		++
66	นกเอี้ยงสาริกา ( <i>Acridotheres tristis</i> )	P	LC	LC	X		++	+++	+++	++
67	นกกิ้งโครกคอดำ ( <i>Sturnus nigricollis</i> )	P	LC	LC	X			+		
68	นกเอี้ยงหงอน ( <i>Acridotheres grandis</i> )	P	LC	LC	X		+	++	+++	++
	<b>Dicaeidae (Flowerpeckers) วงศ์นกกาฝาก</b>									
69	นกสีชมพูสวน ( <i>Dicaeum cruentatum</i> )	P	LC	LC	X				+	+
	<b>Passeridae (Spallows) วงศ์นกกระจอก</b>									
70	นกกระจอกบ้าน ( <i>Passer montanus</i> )		LC	LC	X		++	+++	+++	+
71	นกกระจอกตาล ( <i>Passer flaveolus</i> )	P	LC	LC	X			++	+++	+
72	นกกระจอกใหญ่ ( <i>Passer domesticus</i> )	P	LC	LC	X		+	+	++	+
	<b>Nectariniidae (Sunbirds, Spiderhunters) วงศ์นกกินปืและนกปลีกล้วย</b>									
73	นกกินปืดอกเหลือง ( <i>Cinnyris jugularis</i> )	P	LC	LC	X			+	+	+
74	นกกินปืดำม่วง ( <i>Nectarinia asiatica</i> )	P	LC	LC		X			+	+

ลำดับ	อันดับ วงศ์ ชื่อท้องถิ่น (ชื่อวิทยาศาสตร์)			สถานภาพ			ข้อมูลการพบเห็น		ความชุกชุม			
				พบบ.	สผ.	IUCN	โดยตรง	โดยทางอ้อม	พื้นที่โครงการ	พื้นที่เกษตรกรรม	พื้นที่แหล่งชุมชน	พื้นที่ป่าไม้
			Alaudidae (Larks) วงศ์นกจาบผ่น									
75			นกจาบผ่นเสียงใส ( <i>Mirafra javanica</i> )	P	LC	LC	X					+
76			นกจาบผ่นเสียงสวรรค์ ( <i>Alauda gulgula</i> )	P	LC	LC	X			+		+
			Timaliidae (Babblers) วงศ์นกกินแมลงโลกเก่า									
77			นกกินแมลงกระหม่อมแดง ( <i>Timalia pileata</i> )	P	LC	LC	X			+		++
78			นกกินแมลงตาเหลือง ( <i>Chrysomma sinense</i> )	P	LC	LC	X			+		++
			Ploceidae (Weavers) วงศ์นกกระจาบ									
79			นกกระจาบธรรมดา ( <i>Ploceus philippinus</i> )	P	LC	LC	X			+		++
			Estrildidae (Munias) วงศ์นกกระต๊อ									
80			นกกระต๊อตะโพกขาว ( <i>Lonchura striata</i> )	P	LC	LC	X			+		+
81			นกกระต๊อขี้หมู ( <i>Lonchura punctulata</i> )	P	LC	LC	X		+	+		++
81	12	37	รวม	77	81	81	74	7	24	63	36	63
สัตว์เลื้อยคลาน (Reptile)												
			Squamata - Suborder Sauria (Lacertilia)									
			Gekkonidae (Geckos) วงศ์ตุ๊กแก									
1			จิ้งจกดินลายจุด ( <i>Phyllodactylus siamensis</i> )				X			+		+
2			จิ้งจกหางแบน ( <i>Hemidactylus platyurus</i> )		LC	LC	X			+++	++	++
3			จิ้งจกหางหนาม ( <i>Hemidactylus frenatus</i> )		LC	LC	X			+	++	+
4			จิ้งจกหางเรียบ ( <i>Hemidactylus garnotii</i> )		LC	LC	X		+		+++	
5			ตุ๊กแกบ้าน ( <i>Gekko gecko</i> )		LC	LC	X			++	++	+
			Agamidae (Agamid Lizards) วงศ์กิ้งก่า									
6			กิ้งก่าแก้ว ( <i>Calotes emma</i> )	P	LC	LC	X				+	+
7			กิ้งก่าสาวน ( <i>Calotes mystaceus</i> )	P	LC	LC	X			++	+	+
8			กิ้งก่าหัวแดง ( <i>Calotes versicolor</i> )	P	LC	LC	X			+	+	+
			Scincidae (Skinks) วงศ์จิ้งเหลน									
9			จิ้งเหลนบ้าน ( <i>Eutropis multifasciata</i> )		LC	LC	X		+	++	+++	++
10			จิ้งเหลนหางยาว ( <i>Eutropis longicaudata</i> )		LC	LC	X				+	+
11			จิ้งเหลนหลากหลาย ( <i>Eutropis macularius</i> )		LC		X		+	+++		++
			Agamidae(butterfly lizard) วงศ์ไฉ่									
12			ไฉ่เหนือ ( <i>Leiolepis reevesi</i> )		NT	LC	X			+		
			Varanidae (Monitor Lizards) วงศ์ตะกวด									
13			เหี้ย ( <i>Varanus salvator</i> )	P	LC	LC	X			+	+	
14			ตะกวด, แลน ( <i>Varanus nebulosus</i> )	P	LC			X		+		++
			Squamata - Suborder Serpentes (Ophidia)									
			Typhlopidae (Blind Snakes) วงศ์งูดิน									
15			งูดินบ้าน ( <i>Ramphotyphlops braminus</i> )		LC	LC		X		+	+	
			Pythonidae (Pythons) วงศ์งูเหลือม									
16			งูหลาม ( <i>Python molurus</i> )	P	LC	NT		X			+	+
17			งูเหลือม ( <i>Python reticulatus</i> )	P	LC	LC		X	+	+	+	+
			Uropeltidae (Pipe Snakes) วงศ์งูกันกบ									
18			งูกันกบ ( <i>Cylindrophis ruffus</i> )		LC	LC		X		+		
			Colubridae (Colubrid Snakes) วงศ์งูเขี้ยวพิษหลัง									
19			งูทางมะพร้าวลายขีด ( <i>Coelognathus radiatus</i> )	P	LC	LC	X		+			+
20			งูเขี้ยวดอกหมาก ( <i>Chrysopelea ornata</i> )		LC	LC	X		++	+		+

ลำดับ	อันดับ วงศ์ ชื่อท้องถิ่น (ชื่อวิทยาศาสตร์)			สถานภาพ			ข้อมูลการพบเห็น		ความชุกชุม			
				พบ.	สผ.	IUCN	โดยตรง	โดยทางอ้อม	พื้นที่โครงการ	พื้นที่เกษตรกรรม	พื้นที่แหล่งชุมชน	พื้นที่ป่าไม้
21			งูสิงบ้าน, งูเหาตะลัน ( <i>Ptyas korros</i> )	P	LC	NT	X		++	++	++	++
22			งูทางสายม่านพระอินทร์ ( <i>Dendrelaphis pictus</i> )		LC	LC	X		++	++		++
			Elapidae (Elapid Snakes) วงศ์งูเขียวพิษหน้า									
23			งูจงอาง ( <i>Ophiophagus hannah</i> )	P	LC	VU		X	+	+		++
24			งูกะปะ ( <i>Calloselasma rhodostoma</i> )		LC	LC		X		+		+
25			งูเขียวหางไหม้ท้องเหลือง ( <i>Trimeresurus albolabris</i> )		LC	LC		X	+	+		
26			งูเห่าหม้อ ( <i>Naja kaouthia</i> )		LC	LC		X	+	+		++
			Chelonia (Testudines)									
			Testudinidae (Land Tortoises) วงศ์เต่าบก									
27			เต่าเหลือง ( <i>Indotestudo elongata</i> )	P	NT	CR	X				+	+
27	3	11	รวม	11	26	24	18	9	11	21	15	21
			สัตว์สะเทินน้ำสะเทินบก (Amphibians)									
			Anura (Salientia)									
			Bufonidae (Typical Toads) วงศ์คางคก									
1			คางคกบ้าน ( <i>Duttaphrynus melanostictus</i> )		LC	LC	X		+		+++	
			Ranidae (Typical Frogs) วงศ์กบ									
2			เขียดทราย ( <i>Occidozyga martensii</i> )		LC	LC	X			+	++	+
3			เขียดหลังขีด ( <i>Hylarana macrodactyla</i> )		LC	LC	X			+	+	
4			กบนา ( <i>Hoplobatrachus rugulosus</i> )		LC	LC	X			+	+	
5			กบหนอง ( <i>Fejervarya limnocharis</i> )		LC	LC	X				++	
6			เขียดจิก ( <i>Rana erythraea</i> )		LC	LC	X				++	+
			Rhacophoridae (Old World Tree Frogs) วงศ์ปาดโลกเก่า									
7			ปาดบ้าน ( <i>Polypedates leucomystax</i> )		LC	LC	X			+	++	++
			Microhylidae (Microhylid Frogs, Froglets) วงศ์อึ่ง									
8			อึ่งอ่างบ้าน ( <i>Kaloula pulchra</i> )		LC	LC	X		+	+	+++	
8	1	4	รวม	0	8	8	8	0	2	5	8	3

47

ที่มา :สำรวจระหว่างวันที่ 8 - 10 กรกฎาคม และวันที่ 31 กรกฎาคม พ.ศ. 2566

หมายเหตุ : X : ข้อมูลจากการสำรวจทางตรง และทางอ้อมโดยการสัมภาษณ์ชุมชน

สถานภาพตามกฎหมาย (พ.ร.บ.สงวนและคุ้มครองสัตว์ป่า

P: Protected Animal สัตว์ป่าคุ้มครอง R: Reserved Animal สัตว์ป่าสงวน

สถานภาพอนุรักษ์ (Red Data of Thailand, โดยสำนักงานนโยบายและแผนทรัพยากรธรรมชาติและสิ่งแวดล้อม พ.ศ. 2560)

EN : Endangered สัตว์ที่อยู่ในสถานภาพใกล้สูญพันธุ์

VU : Vulnerable สัตว์ที่อยู่ในสถานภาพมีแนวโน้มใกล้สูญพันธุ์

NT : Near Threatened สัตว์ที่อยู่ในสถานภาพใกล้ถูกคุกคาม

LC : Least Concern สัตว์ที่อยู่ในสถานภาพกลุ่มที่เป็นกังวลน้อยที่สุด

IUCN 2017 Red List (10 Dec 2022)

CR : Critically Endangered สัตว์ที่อยู่ในสถานภาพใกล้สูญพันธุ์อย่างยิ่ง

EN : Endangered สัตว์ที่อยู่ในสถานภาพใกล้สูญพันธุ์

VU : Vulnerable สัตว์ที่อยู่ในสถานภาพมีแนวโน้มใกล้สูญพันธุ์

NT : Near Threatened สัตว์ที่อยู่ในสถานภาพใกล้ถูกคุกคาม

LC : Least Concern สัตว์ที่อยู่ในสถานภาพกลุ่มที่เป็นกังวลน้อยที่สุด

ระดับความชุกชุม

+ : ระดับความชุกชุมน้อย

++ : ระดับความชุกชุมปานกลาง

+++ : ระดับความชุกชุมมาก